

# POODŘÍ

ČASOPIS OBYVATEL HORNÍ ODRY



## Z obsahu :

Přítomnost púchovské kultury na pravobřeží Odry

Historie rybníkářství v Poodří

Nová chráněná území

Přehrady na horní Odře?

Příloha - pohlednice přírodního parku Oderské vrchy





**POODŘÍ - časopis obyvatel horní Odry**

Vydává Společnost přátel Poodří, ve spolupráci s ČSOP Odry, ČSOP Jeseník n.O., Správou CHKO Poodří a Okresním úřadem v Novém Jičíně.

Redakční rada: Ing. Radim Jarošek, Ing. Petr Lelek, Lumír Kuchařík, Ing. Alena Malíková, Ing. Hana Hůlová, Oldřich Sobek, Jiří Zelený

Adresa redakce: Výškovická 102, Ostrava, 700 30

Počítačová sazba : Ing. Petr Šustek

Jazyková úprava: Libuše Babariková

Tisk: Show & Tell spol. s r.o., Stodolní ul. 3, Ostrava 1

Vydávání povoleno Magistrátem města Ostravy pod číslem registrace MMO - 102/97 PS.

Podávání novinových zásilek povoleno Českou poštou, s. p., Odštěpným závodem Severní Morava, č.j. 4497/97 - P/1 ze dne 8.12.1997.

Vychází 4x ročně, roční předplatné včetně poštovného 60,- Kč, cena jednoho čísla 20,- Kč.

Objednávky předplatného na adrese redakce. Uzávěrka čísla 2/99 : 10.5.1999.

**II.ročník, č. 1/1999**

Tištěno na recyklovaném papíře.

Obr. na 1. straně obálky: Přírodní rezervace Polanský les (foto: M. Kosňovský)

Obr. na 2. straně obálky: Gelnarovo jezero u Petřvaldíku (foto: A. Malíková)

Na vedlejší straně : Malebný kamenný mostek na náhonu u Suchdolu nad Odrou (foto: B. Novosad)

Redakce děkuje všem čtenářům, kteří přispěli jakoukoliv částkou vyšší než předplatné.

**NROS**

**Show & Tell<sup>®</sup>**

sponzor časopisu

**POODŘÍ**

**OBSAH**

strana

**Historie osídlování kraje**

Přítomnost púchovské kultury na pravobřeží Odry 4

**Památky**

Zámek ve Spálově 7

**Lidé a jejich osudy**

Karel Ferdinand Schertz - zapomenutý barokní autor ze Spálova 9

Vzpomínka na Antonína Brňáka 10

**Pověsti a legendy**

Jak Spálov ke jménu přišel 10

Spálovský vasrman 11

**Příroda Poodří**

Louky zevnitř 11

Historie rybníkářství 13

Přírodní park Oderské vrchy 16

**Chráněná krajinná oblast Poodří**

Nová zvláště chráněná území 17

Stráž přírody 18

**Rostliny a živočichové Poodří**

Prstnatec májový 19

Nosorožík kapucinek 20

**Agenda 21**

21

**Téma k zamyšlení**

Přehrady na horním toku Odry? 21

**Obce se představují**

Spálov 24

Vlastivědný přehled 25

**Obecní dění**

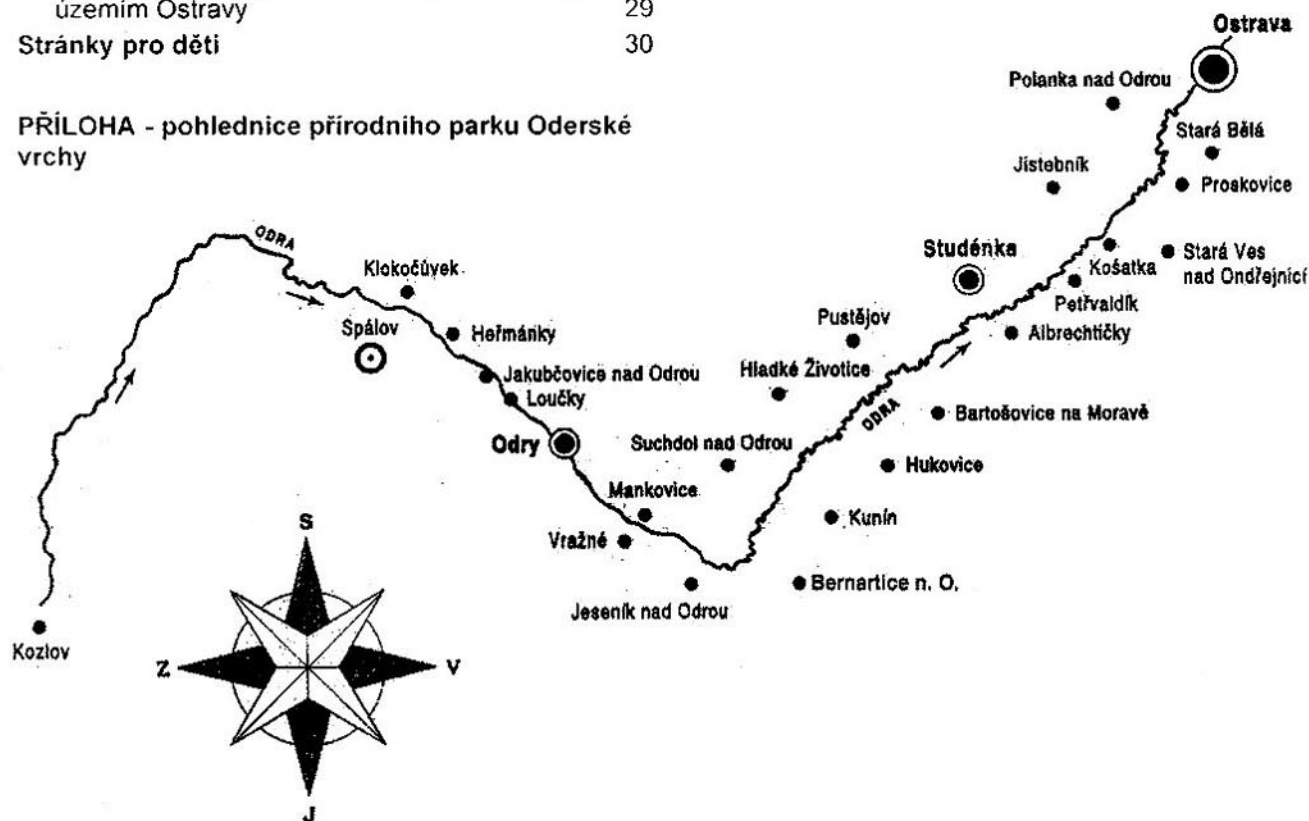
28

**Kam na výlet**

Pozvánka k jarní procházce novým chráněným územím Ostravy 29

**Stránky pro děti**

30

**PŘÍLOHA - pohlednice přírodního parku Oderské vrchy**



## PŘÍTOMNOST PÚCHOVSKÉ KULTURY NA PRAVOBŘEŽÍ ODRY

Púchovská kultura vzniklá z puvodního halštatského prostředí zaujímalá hornaté části středního a severního Slovenska a přilehlé oblasti jižního Polska a východní Moravy.

V protikladu k již poměrně dobře známému kelt-skému osídlení Moravy datovanému do období let 450 př. n. l. - přelom letopočtu, jsou poznatky o púchovské kultuře na moravském území, kam pronikla v pozdní době laténské, prozatím sporé. I když od rozeznání existence této kultury na Moravě uplynulo více než čtyřicet let, představuje dosud jeden z nejméně známých úseku pravěkého vývoje Moravy.

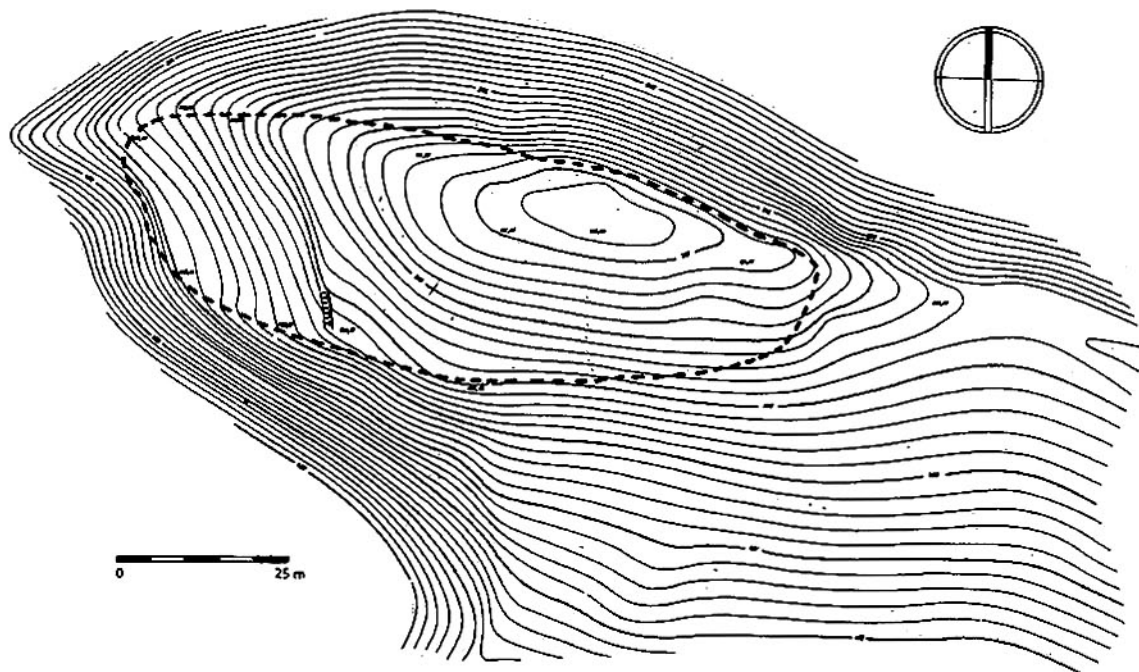
Nejdůležitější známou púchovskou lokalitou na Moravě se již před více než čtyřiceti lety stalo, a je jí doposud, hradiště Požaha u obce Kojetín nedaleko Starého Jičina.

Hradiště se rozkládá ve strategicky velmi výhodné poloze na jednom z okrajových kopcu beskydského podhůří v nadmořské výšce asi 500 m. n. m. v trati „Požaha“ (obr. č. 1).

Hradisko bylo uvedeno do literatury v roce 1926 ing. G. Stumpfem (1), který rovněž správně rozeznal jeho pozdně laténský charakter.

Od doby publikování této lokality bylo hradisko přes hojný výskyt i na povrchu jsoucí keramiky častým cílem sběratelů, z nichž někteří zde i kopali. Svá pozorování na hradisku z 30. a 40. let publikoval rovněž pozdější ředitel novojičinského muzea Jaroslav Žila-

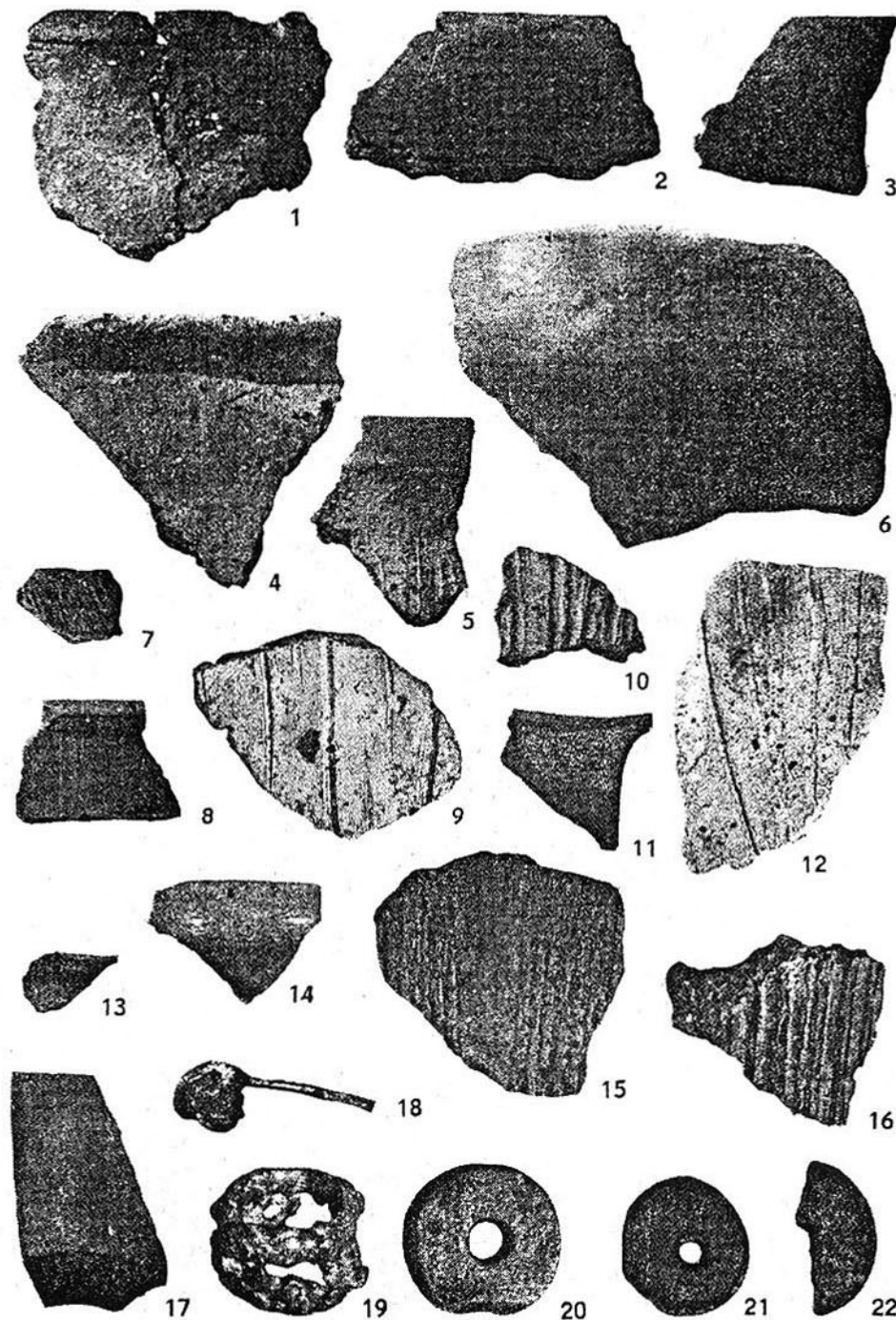
Lipjan v roce 1954 (2). Ve stejném roce provedlo archeologické pracoviště Slezského muzea v Opavě pod vedením dr. Lumira Jisla archeologický zjišťovací výzkum (3). Byly vedeny celkem 4 zjišťovací sondy na temeni kopce a ve svahu po spádnici. Při výzkumu bylo zjištěno osídlení jihozápadní části návrší (ve svahu obrácenému k jihovýchodu). V sondách byly zachyceny pozůstatky sedmi sídelních objektů, které byly severní stranou zahloubeny do svahu, čímž bylo dosaženo vodorovné nebo jen mírně skloněné podlahy chat. Při jejich budování bylo hojně použito kamennu cizího puvodu, častý byl vápenec. Podle velkého množství spálené mazanice byly stěny chat vymazány hlinou. Keramika získaná výzkumem má nejednotný charakter, jak co do techniky zpracování, tak co do tvaru. Převládají zlomky drobné, v ruce vyrobené keramiky charakteru silnějších zásobnic. Z nádob vytáčených na kruhu bylo nalezeno jen několik tenkostěnných keramických zlomků nádob s obsahem grafitu s ovaleným nebo bohatě profilovaným lištovým okrajem a svislým rýhováním těla nádoby. V keramice jsou vedle zásobnic zastoupeny zvláště v ruce zhotovené soudkovité a vejčité tvary s rovným okrajem. Hojně jsou zlomky misek se zataženým okrajem. Z kovových předmětů bylo objeveno torzo pozdně laténské železné spony (předmět č. 18. obr. č. 2), bronzový spirálový prsten a dva bronzové kroužky vyrobené typickou pozdně laténskou technikou s kapkovitými nálitky (obr. č. 2).



Obr. č. 1 Kojetín „Požaha“ - pláněk hradiska púchovské kultury



Obr. č. 2



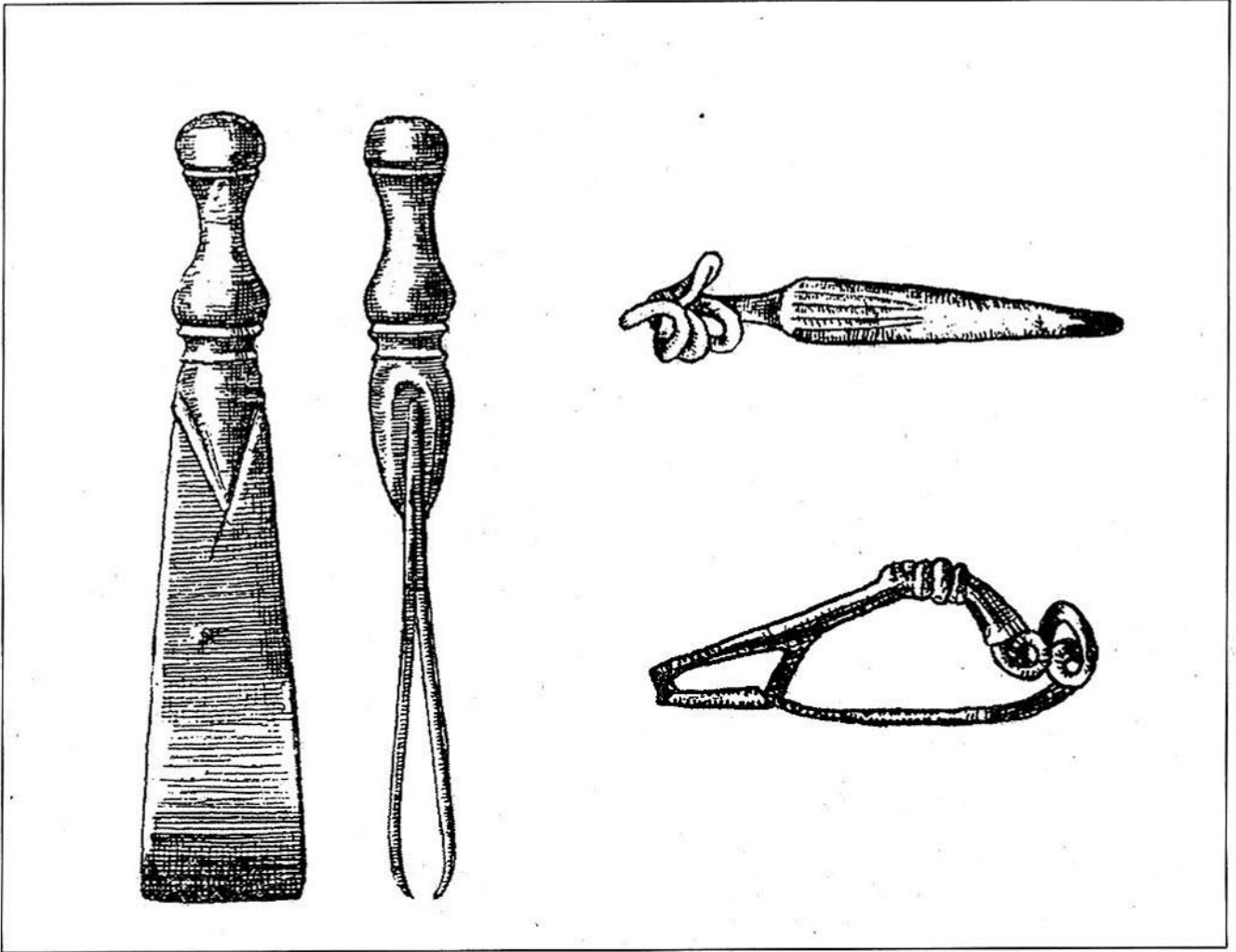
Další archeologický výzkum této významné lokality byl prováděn opavskou expoziturou Archeologického ústavu ČSAV, pobočka Brno v roce 1961, jehož vedoucím byl dr. Jaroslav Král (4). Vedle již zmíněných objektů byla zjištěna obranná zeď z kamenu kladebných na sucho. Zeď, která byla zpevněna dřevěnou kulovou konstrukcí (nalezeny 3 řady kulů, místy zapuštěných do skály), se táhla na hřebetě návrší a ve svahu. Výzkumem bylo rovněž prokázáno, že hradisko bylo zničeno požárem. Keramika má stejný charakter jako v případě předchozího výzkumu. Nověji

byly zachyceny dvě laténské spony, bronzový kroužek s nálitky, železná jehlice a nůž, zlomek millefiorového skla, zlomek skleněného korálku a bronzová pinzeta. Ta má sice obligátní formu nákončí řemene, chybí jí však charakteristické otvory pro nůty, takže identifikace tohoto předmětu jako nákončí či pinzety není jednoznačná. Bronzové kroužky zhotovené „nálitkovou“ technikou jsou též hojné v nálezech z hradisek ve Stradonicích u Berounky a na Starém Hradisku u Prostějova.

Nálezy viz: obrázek č. 3



Obr. č. 3



Zatím poslední archeologický výzkum vedl dr. Miloš Čížmář v roce 1984. Tento výzkum získal nejen důležitý materiál, ale i upřesnil podobu vnitřní zástavby a opevnění tohoto asi 1 ha velkého hradiska.

V keramickém inventáři lze vydělit převládající púchovskou keramiku se soudkovitými nádobami, typickými hrnci s odsazeným plochým okrajem a dále různé varianty mís a zásobnic. Méně jsou zastoupeny keltické výrobky - hrnce z hrubého materiálu a především svisele rýhované tuhové situly (nádoby kónického tvaru) - obr. č. 4.

Z lokality byla získána i bohatá kolekce drobných nálezů - zlomek millefiorového skla, skleněné kroužkové perly, skleněné a jantarové korálky, bronzové náramky, prsteny, kroužky s vývalky, nákončí opasku, železné nástroje a zbraně.

Chronologicky je nejdůležitější soubor 25 železných a bronzových spon. Jde o tvary spojené konstrukce, spony typu Almgren 65 (spona s lomeným lučikem, jehož hlava je často zduřená), lžičkovité spony a spony s prohnutým lučikem, které upřesňují datování lokality do stupně L TC 2 - L TD 2, do časového rozmezí 120 př.n.l. - přelom letopočtu.

Požaha, jako púchovské hradisko, není osamocena. V její blízkosti pod Starojickým kopcem byla keramickým sběrem v roce 1959 zjištěna další púchovská lokalita. Také přímo v areálu zříceniny hradu Starého Jičina byla v roce 1972 nalezena keramická miska púchovské kultury.

Patrně nejstarším púchovským hradiskem byl, dnes již částečně odlámaný, vápencový kopec Koutouč, kde byly vedle keramiky objeveny i pozdně laténské železné a bronzové spony, železné nože se železnou stříenkou a očkem, železné šipky s tulejí (kónický zúžený otvor pro nasazení dřevěné násady) a kopí. Z nedaleké obce Ženklaavy pochází bronzový zoomorfní náramek - dvě hadí hlavičky proti sobě patřící rovněž púchovské kultuře.

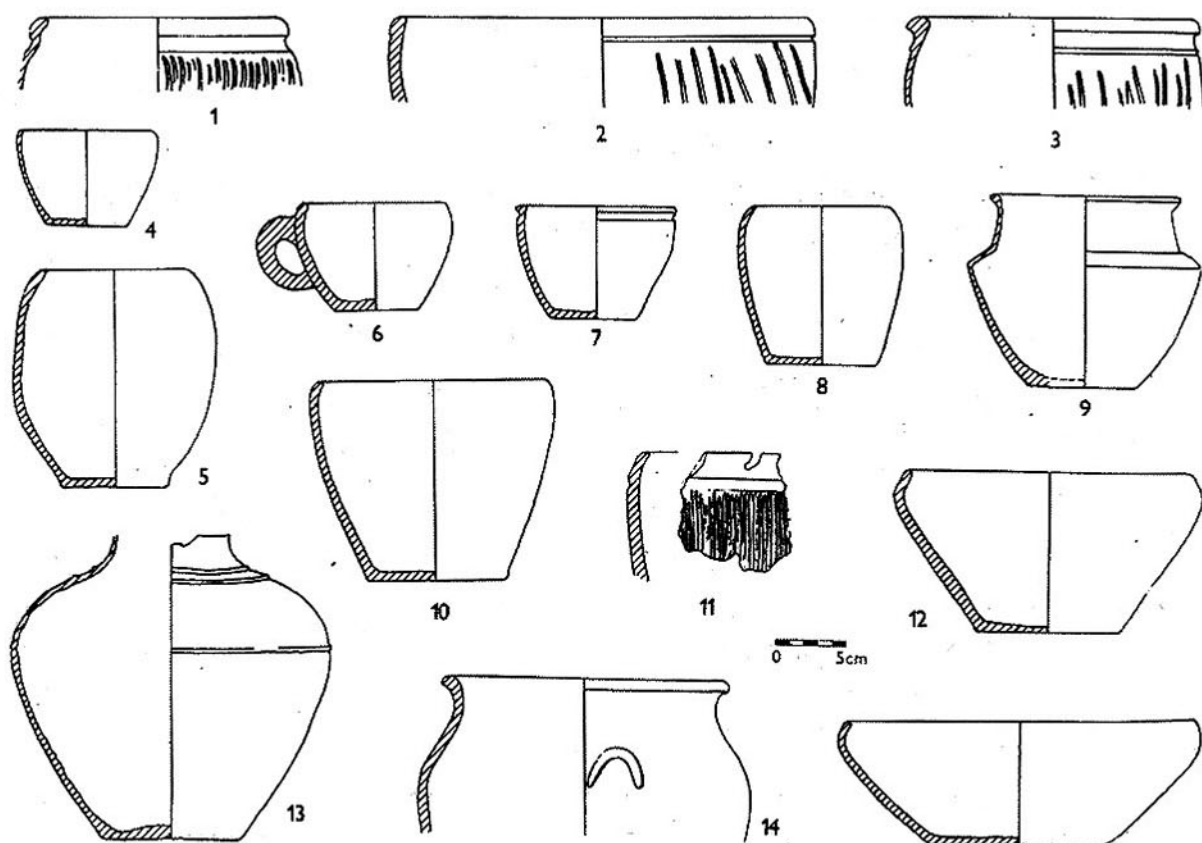
Milý čtenáři, dějiny psané rýčem jedné pravěké lokality na pravobřeží Odry jsou i pobídkou pro Tebe. Těchto několik púchovských lokalit nebude osamoceno. Vydej se po stopách dalších a případné nálezy oznam v Okresním vlastivědném muzeu v Novém Jičíně, ale prosím nekopej!

*PhDr. Emanuel Grepl*

*Okresní vlastivědné muzeum v Novém Jičíně*



Obr. č. 4



## Použitá literatura :

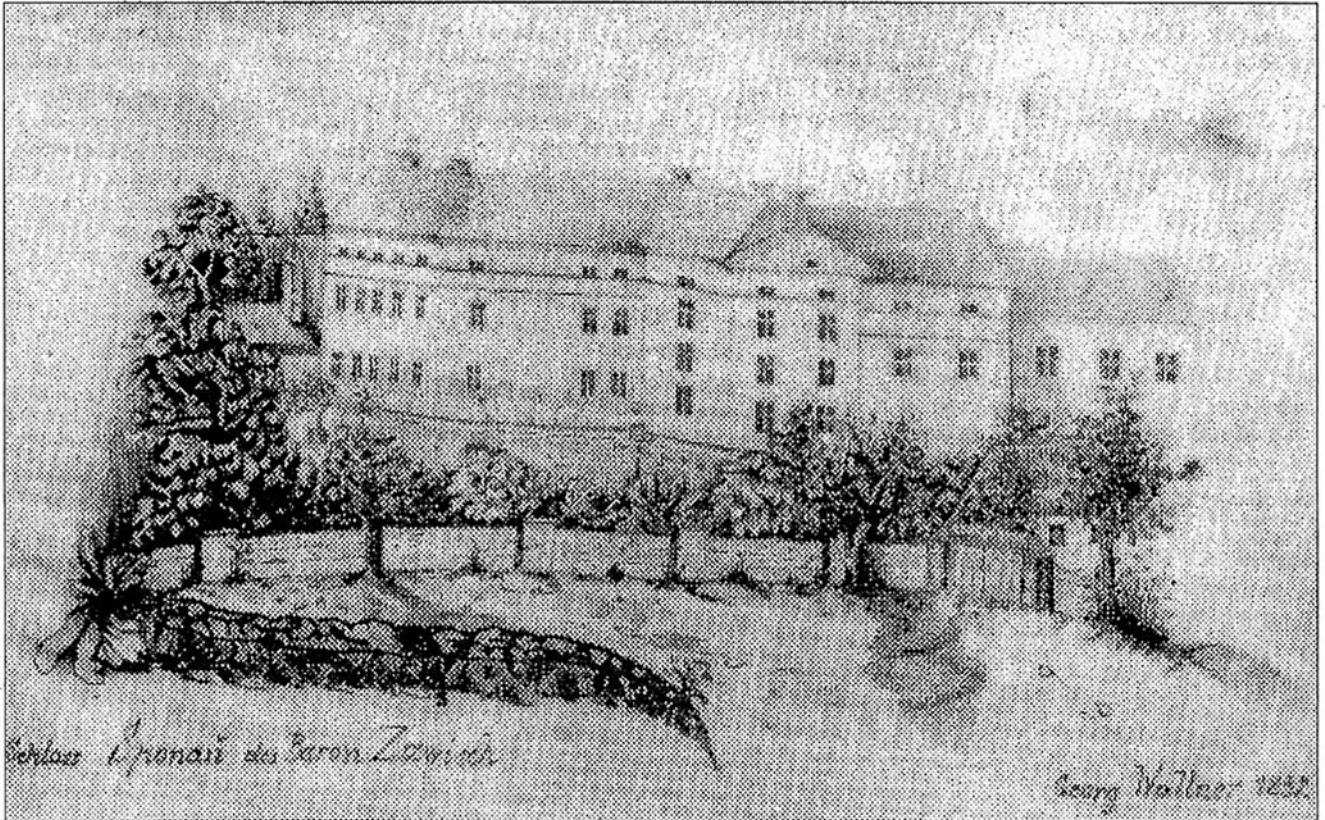
- 1) Stumpf G. (1926): *Eine latènezeitliche Ansiedlung bei Kojetín*, *Das Kuländchen* 7, 137-140, Neu-Titschein - viz též. Skutil J. (1935): *Soupis předhistorických nálezů z Kravařska*, *Kravařsko IV.*, 155-156, Nový Jičín
  - 2) Žíla J. (1954): *Požaha mluví... Příspěvek k poznání pravěké minulosti Novojičicka (cykl.) Muzejní zprávy 1954/1, Okresní muzeum v Novém Jičíně*
  - 3) Jisl L. (1955): *Jičína, okr. Nový Jičín, sídliště kultury púchovské (Cyklostyl. materiály pro konferenci AÚ ČSAV v Liblicích)*
- Jisl L. (1968): *Púchovská kultura a otázky dalšího osídlení Moravské brány*, *Časopis Slezského muzea (ser. B)*, XVII/2, 1-23, Opava
- 4) Král J. (1962): *Záchranný výzkum na sídlišti púchovské kultury v Kojetíně, okr. Nový Jičín Přehled výzkumů Archeologického ústavu ČSAV, pob. v Brně 1961, Brno*

## ZÁMEK VE SPÁLOVĚ

Počátky panského sídla ve Spálově sahají do 1. třetiny 16. století: původně totiž Spálovsko náleželo k panství Potštát a bylo v držení starobylého rodu Podstatských z Prusinovic. V roce 1533 připadl jeden díl jednomu ze synů majitele Mladotovi Podstatskému z Prusinovic a ten se začal psát „na Spálově“. Od roku 1570 převzal Spálov Žibřid Spálovský z Prusinovic, který však náhle zemřel za vojenského tažení roku 1607. Památkou na něj a na jeho manželku je keramická pálená deska s letopočtem 1594 s iniciálami a erby manželů. Éra zakladatelů tvrze ve Spálově však

již neměla mít dlouhého trvání: roku 1611 prodal Bernard Podstatský z Prusinovic spálovské panství Kristině z Rogendorfu, paní na Mollenburku a Mitkrábě.

Nová spálovská paní byla luteránského vyznání a v době kupu Spálova již více let vdova. Z prvního manželství s Hynkem starším Bruntálským z Vrbna zanechala tři dcery, podruhé se provdala za hrabětem Jana Viléma z Losensteinu, avšak ani toto manželství dlouho nevydrželo, neboť druhý manžel umírá v roce 1615. Zbožná majitelka tvrze ve Spálově, s jejíž tváří



Nejstarší dochované vyobrazení spálovského zámku na kresbě od Jiřího Wallnera z roku 1832 (foto : J. Šustek)

se setkáváme na reliéfním portrétu na jednom z olomouckých domů, roku 1619 věnovala kostelu ve Spálově cínovou křtitelnicí, která je dodnes ozdobou tamního kostela, v červnu 1621 v předtuše úmrtí však již pořídila poslední vůli a zanedlouho vydechla naposledy. Nedočkala se tak již dramatických událostí na Moravě po srážce španělských a Krnovského jednotek u Nového Jičina v červenci 1621. Novým pánem na Spálově se od příštího roku stal císařský plukovník Jan Gottfried Breiner ze Stubinku, pozdější manžel jedné z dcer zesnulé majitelky. Spálovská tvrz jej však spatřila asi málokdy, zvláště po tom, co byla roku 1623 vypálena Poláky. Neklidné období třicetileté války bylo vyplněno majetkovými a dědickými spory o spálovské panství; o dědictví se však hlásily nejen děti Alžběty Breinerové, ale také děti jejich dalších sourozenců. Císařská komise nakonec spálovské panství rozdělila v roce 1649 na tři díly, brzy však došlo k přerozdělení na dva díly. Jeden z nich obdržel klášter Porta Coeli ve Vídni a druhý Zikmund Jindřich z Landavy, Ten však také po většinu času bydlel ve Vídni, činil dluhy na dluhy, prodával bez vědomí manželky její věnné statky a nakonec sáhl i k prodeji spálovského statku. Jeho dny však byly sečteny. Byl obžalován z dvojnásobného cizoložství, mnohonásobného falšování podpisů a nakonec také z vraždy. Nechvalně proslulý šlechtí zemřel roku 1657 ve vazbě ve Štýrském Hradci. Zanechal však po sobě oklamanou a zchudlou vdovu Konstancii z Landavy. Ta aby vydo-

byla ze zruinového panství alespoň něco málo peněz, světila své pohledávky rytíři Kašparu ze Schertzu.

S rytíři Schertzi vstoupili do dějin Spálova konečně dobří a obezřetní hospodáři. Kašparu Schertzovi se podařilo postupně vykoupit oba díly Spálova do vlastních rukou a pozvednout jeho hospodářství. Jeho syn Karel Ferdinand nechal v roce 1695 přebudovat spálovskou tvrz v pohodlný zámek, poměrně dobře vybavený dobovými obrazy, mezi nimiž se nacházely i holandské obrazy a například také habánská keramika. Karel Ferdinand Schertz zemřel v roce 1723 a jeho dědičkami se staly nezletilé neteře, dcery starojičinského pána Antonina Zena z Danhausenu. Za jeho energické správy panství vypukly na Spálovsku selské nepokoje, které pokračovaly i za dalších zámeckých pánů. Jedna z dcer Anna Josefa přinesla roku 1730 Spálov svému manželovi Rudolfovi Lindelinovi rytíři z Fragsteinu a Načeslavic. Roku 1743 však panství sňatkem přešlo do rukou Emanuela Kajetána Závíše z Osenic. Závíšové, původem stará šlechta z Čech, drželi spálovský zámek až do roku 1883. Tohoto roku prodal poslední mužský potomek rodu Mořic Závíš z Osenic panství Filipovi hraběti Kinskému a sám se odstěhoval do Rakouska, kde roku 1885 zemřel. Zámek ve Spálově mezitím prošel za Závíšů empirovými úpravami. Hrabata Kinští jej však dlouho neužívali, neboť roku 1885 jej odprodali známému brněnskému velkopodnikateli Viktoru Bauerovi. Po jeho smrti roku





1911 zámek připadl třem synům z manželství s Marittou Chlumeckou z Říkovic - Dr. Viktoru, Dr. Mořici a Dr. Petru Bauerovým. Za dělení majetku roku 1919 Spálov získal prostřední z nich Dr. Mořic Bauer, který ke svému jménu přidal jméno své matky a zámek nechal v roce 1921 přestavět podle plánů prof. Theisse a stavebního rady Jaksche z Vídně.

Spálovský zámek však sloužil především jako místo letní rekreace rodiny, již byl v roce 1945 kon-

fiskován. Po osvobození zde byla umístěna měšťanská škola a stavební úpravy úplně setřely jeho původní zámecký vzhled.

Zámek ve Spálově nepatří k oslavným příkladům zámeckých sídel v Poodří, přesto si však zaslouží naši pozornost a snad se dočká i své konečné rehabilitace.

*PhDr. Jaroslav Zezulčík*

*Okresní vlastivědné muzeum v Novém Jičíně*

## KAREL FERDINAND SCHERTZ ZAPOMENUTÝ BAROKNÍ AUTOR ZE SPÁLOVA

Poměrně málo známou postavou Spálova je osobnost bývalého majitele panství rytíře Karla Ferdinanda Schertze, učeného ekonoma a také zajímavého spisovatele, jehož díla se nacházejí roztroušena po různých moravských a slezských knihovnách.

Zajímavou osobností byl již jeho otec Kašpar rytíř Schertz, který sjednotil oba zadlužené díly Spálova do vlastních rukou a pozdvihl jeho hospodářství na úroveň doby. Jako vyhlášený hospodářský odborník a hospodářský správce statků olomouckého biskupa měl k tomu dostatek předpokladů.

Po jeho smrti převzal spálovský statek roku 1686 jeho jediný syn Karel Ferdinand Schertz. Také on zůstával nejvyšší post v hierarchii správy biskupských statků a také on se zasloužil o zvelebení spálovského panství.

Památkou na jeho osobu je kamenný znak umístěný na venkovní zdi spálovského zámku, připomínající jeho zásluhy na přebudování renesanční tvrze na pohodlný barokní zámek v roce 1695.

Co víme o tomto zajímavém člověku ještě dále? Byl autorem dvousvazkového díla, pranýřujícího pronajímání šlechtických statků dalším osobám z řad měšťanstva, Židů či hospodářských úředníků vrchnosti, ve kterém uložil své dlouhodobé zkušenosti ve správě biskupství.

Napsal i alegorický spis o znaku Moravy, dnes neznámé dílo *Magia posthuma* a posmrtné magii či oslavný spis k narození syna císaře Karla VI. či spis ke kanonizaci svatého Jana Nepomuckého.

Čtenáře časopisu Poodří však nepochybně zaujme jeho spis, ve kterém se zabíral pramenem řeky Odry. Sympatická postava barokního šlechtice se dostala zásluhou spisovatele Václava Kaplického také na stránky románu „Nalezeno právem“, popisujícího na základě studia písemných pramenů příběh domnělé rituální vraždy dívky Roziny spálovským vinopalníkem.

Osvícená postava spálovského pána by si v budoucnu zasloužila jistě hlubší pozornosti, což nepochybně platí i pro jeho rozsáhlé a dosud neprobádané literární dílo.

*PhDr. Jaroslav Zezulčík*

*Okresní vlastivědné muzeum Nový Jičín*

*Pozn. red.:*

*Hlavní archivní materiál k uvedené knize V. Kaplického dodali Antonín Brňák a František Šustek ze Spálova.*



*Kamenný pískovcový znak K. F. ze Schertzu z roku 1695 nad vchodem z nádvoří do západního křídla spálovského zámku (foto: St. Šindler)*



## VZPOMÍNKA NA ANTONÍNA BRŇÁKA



A. Brňák (foto Mir. Pšenica, Odry, 1977)

Až někdo bude zpracovávat dějiny vlastivědy našeho novojičínského okresu, bude muset věnovat obšáhrou kapitolu generaci na sklonku padesátých a šedesátých let. Celá řada vědeckých a odborných pracovníků zveřejňovala výsledky svého badatelského úsilí právě v regionálních časopisech, když v celostátních o jejich příspěvky nebyl zájem. Kromě těchto osobností zde působili vlastivědní nadšenci, bez nichž by regionální vlastivěda zanikla. Mezi takovéto nadšence, na které nelze zapomenout, právem patří spálovský Antonín Brňák.

Všeobecně je známo, že archivy jsou písemnou pamětí národů. Archiválie, ať již starodávná pergamenová nebo papírová privilegia, gruntovní knihy, záznaky o zasedání rad a zastupitelstev starobyklých obcí a měst, kroniky, ale také filmy, grafická vyobra-

zení, či fotografie vypovídají specifickým jazykem o životě našich prapředků, jejich radostech či strastech. Antonín Brňák byl jedním z archivářů, kteří pomáhali po válce všechno archivní bohatství své obce a okolí zachraňovat před fyzickou zkázou a uchovat je tak jako kulturní dědictví dalším generacím. Nad jeho fotografií se mi vybavují střípky nejednoduchého běhu života Antonína Brňáka:

Narodil se 9. prosince 1920 v chalupnické rodině ve Spálově. Prožil nelehké dětství a mládí. Byl v pořadí druhý z pěti sourozenců a když mu bylo 14 let, zemřel otec, tvrdě pracující v kamenolomu. Po absolvování obecné školy ve Spálově navštěvoval českou menšinovou měšťanskou školu ve Vítkově. Byl nadaný a pilný žák, ale existenční důvody ho přiměly zanechat studia po čtvrté měšťance a vyučit se krejčovskému řemeslu. Zájem o české dějiny ho provázel od dětství, i když se svým zálibám mohl věnovat jen večer. Válku přežil jako krejčovský dělník v Novém Jičíně.

Po roce 1945 se vrátil do českého Spálova. Spolu s Františkem Šustkem založili vlastivědný kroužek, který pak budoval a zachraňoval archivní fondy a muzejní sbírky. V letech 1957-1960 vedl nově zřízený Okresní archiv ve Vítkově, v následujících letech 1960-1962 po zrušení vítkovského okresu pečoval o vítkovské muzejní sbírky, byl znám jako odpovědný kronikář. Stal se členem redakčních kolektivů vlastivědných časopisů Oderské hory, Vítkovsko, Oderské vrchy, s jeho články se setkáváme ve Vlastivědném sborníku okresu Nový Jičín.

Hlavním tématem jeho badatelského úsilí byly selkové bouře na Spálovsku. Zpracoval téma do odborné studie, která ale mohla být vydána posmrtně až v roce 1992. Jeho poctivého přístupu k regionální historii a pramenům si vážili takoví odborníci a vlastivědní pracovníci, jakými byli dr. Adolf Turek či dr. František Schwarz CSc.

Badatelský odkaz Antonína Brňáka zůstává živý dodnes. Antonín Brňák zemřel před dvaceti léty, 2. listopadu 1979.

*PhDr. Karel Chobot*

*ředitel Okresního vlastivědného archivu v N. Jičíně*

## JAK SPÁLOV KE JMÉNU PŘIŠEL

Podle pověsti se Spálov dříve jmenoval Velká Polom. Ovšem už v dobových dokumentech ze 14. století se setkáváme s názvem Spálov. Dnešní název obec údajně dle pověsti dostala teprve od třicetileté války, kdy byla vydrancována Švédy a celá lehla popelem.

Tenkrát tu byla dědina, která se táhla od „Jirchůvky“ až do „Vesníka“. Ve „Vesníku“ byl kostel katolický a ten dnešní byl prý luterský. Švédové celou dědinu spálili a lidé před žoldáky utkali do skal a jejich úkryty dodnes připomíná název jedné z nich -

„Švédská skála“. Když se po válce vrátili lidé zpět ke svým vypáleným domovům, tu shledali, že je všechno spálené, a novou dědinu pojmenovali Spálov. Na dolním konci vesnice býval tehdy jakýsi jirchář, který vyčiňoval kůže. Zůstala po něm a po jeho stavení památka v podobě malé studánky, kterou místní nazývají „Jirchůvka“. Je pod „Šerhovým mostem“ za potokem v lese.

Po lutriánech, jak se nazývali místní, nezůstala dnes již žádná památka v obci vyjma zvonu, kterému se říká „Lutrián“ a který má na sobě letopočet 1495.



## SPÁLOVSKÝ VASRMAN

Ve Spálově se bávali místního „vasrmana“. Když šel sedlák Hurdus z čp. 43 sěci louku na „Suchou“, nezapomněl si nikdy vzít s sebou do kapsy dvakrát pečeného chleba. To proto, aby ho „vasrman“ na louce při sečení nezmožil a nevyváděl mu nějakou lotrovinu.

Jedenkrátě šly ženské z Luboměře do „Oderského lesa“ na chábi. Když přišly na Valentovu louku k potoku, tu viděly stát u potoka kolovrat a na chrástích navěšenou pěknou koudel. Stará Štěpánka z čp. 66 přy na tu koudel sáhla a podivovala se, odkud se zde vzala. V ten ráz dostala takový „olinec“, že se hned zapomněla a více si kolovratu a koudel u potoka nevšímala. Tyto věci tam přy měl nastrojeny „vasrman“, jenomže asi čekal na nějakou mladší a pohlednější.

Starý „Adamu“ (Kubica z čp. 4) jel jedenkrátě s trávou z Něžina domu. Měl do vozu zapřaženého volka. Bylo právě v „osemivku“, když přijel k mlýnicové cestě. Až tam šel volk s furou dobře, ale teď byl konec, nechťel o ten živý svět jít dál. Jakub Lév, sedlák z čp. 15, byl právě na louce, a když viděl, že volk nechce potáhnout, šel ke Kubicovi a pravil: „Vem drveno a uder třikrát zpředku do oja. Vasrman nehdě před ojem skáče, vouek ho vidí a tož nechce jít do předku.“ Kubica vzal drveno, udeřil třikrát do oje a vjó! Ale marně, vul se ani nehnu. V potoce bylo smíchu a pleskáni na vodu radostí, že sedlák nemuže s furou vyjet. Tu přišli na jinší radu. Vysvlékl jeden vestu a zavěsil volkovi na hlavu, aby vasrmana před sebou neviděl. Kubica zavolal vjó! A šlo to. Dojel šťastně s trávou až domu do statku.



Kresba: J. Zelený

Převzato z knihy Jiřiny a Jaromíra Poláškových - Pověsti a legendy Moravy a Slezska

## LOUKY ZE VNITŘ

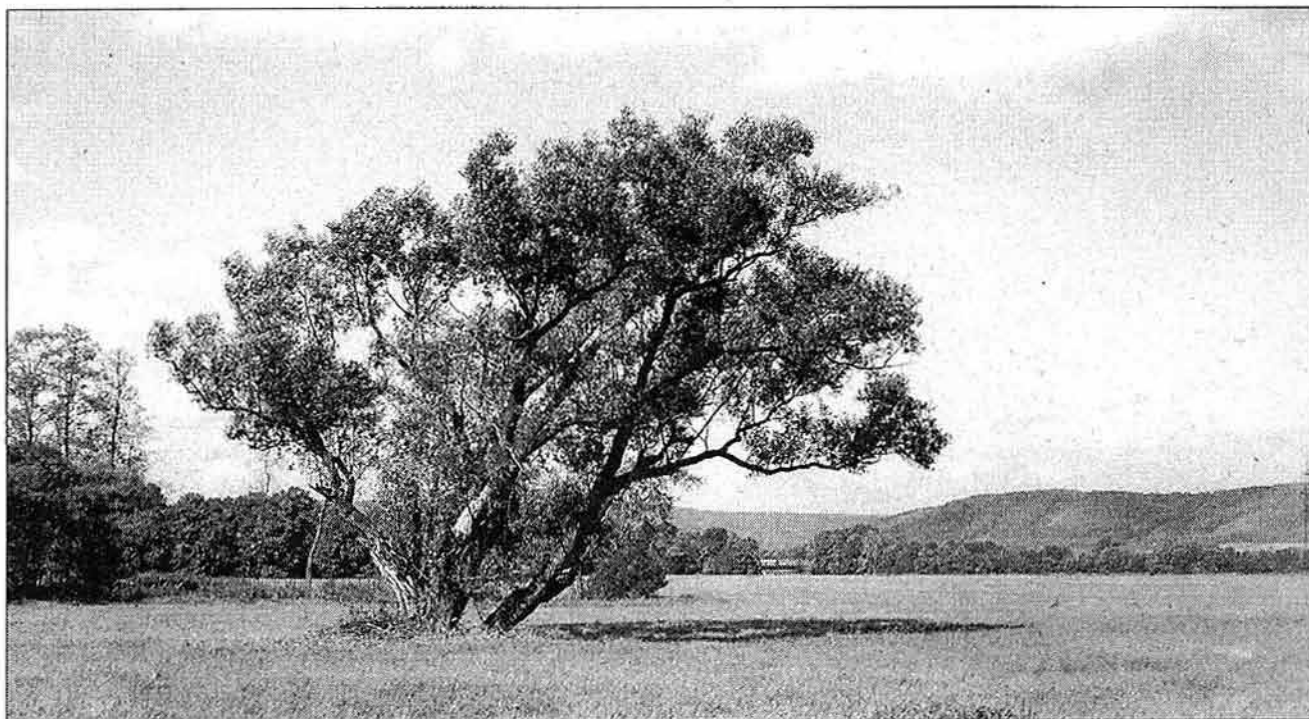
*Milí čtenáři, máte před sebou poslední díl seriálu „O loukách“. Louky - téma pro oblast Poodří typické a aktuální. Vždyť s tak rozsáhlými lučními porosty lemujícími tok řeky, jako ty, které se rozkládají kolem Odry, se v naší republice již nesetkáme.*

Ale jsou louky opravdu bohaté? Když se zeptáte, které ekosystémy jsou nejbohatší na množství rostlinných druhů, většina lidí si vybaví tropický prales. Opravdu, vždyť jen dřevin se na 1 hektaru tropického lesa zjistilo na 300 druhů. V porovnání s tímto údajem se zdá česká louka chudá - kolem 100 všech druhů na 1 hektaru. Když ale změním měřítko pohledu a budeme uvažovat na úrovni metru či centimetru, rázem se louky dostanou na první místo. V průměrné středoevropské louce můžete najít asi 30 druhů/m<sup>2</sup>. V některých loukách však naleznete až 70 druhů/m<sup>2</sup> včetně mnoha druhů orchidejí, jako např. v loukách Bílých Karpat. Navíc - zatímco v tropickém pralesu využívají rostliny prostor do výšky 40 - 90 metrů, v louce se dělí o prostor do výšky zhruba 1 metr.

Prostor v louce je tedy velmi intenzivně využíván. Jak je možné, že tolik druhů spolu vydrží pohromadě? Mužeme si to na chvíli představit jako přeplněný autobus. Každý cestující má nějaký cíl, někdo se strká, někdo šlape na nohy ostatním, někdo se snaží stát se

co nejmenším, někdo je trpělivý a dokonce podrží souseda. Každou chvíli někdo vystoupí či nastoupí a to docela zamíchá obsahem autobusu. Stejně dynamické jsou procesy v louce.

Představa, že se louka nemění, je úplně falešná. Za rok se může odehrát spousta událostí. Traduje se, že rostliny se nepohybují. Ale ony se pohybují, a dokonce mají různé možnosti. Podívejme se do nitra louky: většina trav umí tvořit nadzemní výběžky nebo podzemní oddenky a objevit se třeba o 20 centimetrů dále (věhlasný pýr plazivý, ale i psineček, kostřava, psárka...). Jiné druhy neustále přirůstají na jedné straně trsu a na druhé odumírají, a tak se pomalu, ale jistě sunou loukou - např. smilka tuhá. A většina našich bylin se rozmnožuje semeny, která se pomocí větru, zvířat, ale i člověka, mohou šířit do značných vzdáleností. Rostliny v louce jsou tedy v neustálém pohybu, až je s podivem, že se tu vyskytují i typičtí sedivci, které najdeme na stejném místě i po 10 letech (např. celík zlatobýl).



Bernartické louky (foto: A. Malíková)

Nově vzniklé trsy nebo semenáčky si musejí najít v tom vyplněném prostoru místo. Pomáhá jim v tom jedna podivuhodná vlastnost rostlin, kterou zahrádkáři tuší, ale v širším povědomí je neznámá. Rostliny totiž dokážou rozlišit šero způsobené jinou rostlinou od šera způsobeného nadložní vrstvou půdy. Semínka některých světlo milných druhů tak vyklíčí ve tmě, ale nevyklíčí ve stínu porostu a počkají si na příhodnější podmínky (třeba i dvacet let). Dospělé rostliny dokonce dokážou rozpoznat svého souseda! Jak, když nemají oči? Podobný mechanismus, který umožňuje rostlinám zpracovávat sluneční záření k zisku energie, jim také umožňuje „měřit“ poměr krátkovlnného a dlouhovlnného červeného světla. Tento poměr se mění při průniku světla porostem. Ukazuje se, že různé druhy mění poměr krátkovlnného a dlouhovlnného červeného světla různým způsobem a také různým způsobem odpovídají na přítomnost svých sousedů. Jsou byliny, které prodlouží stonek a listy, jiné prodlouží výběžky či oddenky, některé zdánlivě nereagují vůbec.

Poznávání těchto procesů je teprve v začátcích. I tak je už ale vidět, jak složité jsou vztahy mezi jednotlivými druhy rostlin v louce. Louka je vlastně ve stavu ustálené nerovnováhy, která se utvářela stovky let. Mluvíme o ustálené nerovnováze proto, že jednotlivé druhy různě reagují na změny podmínek (např. průběh počasí). Dochází tak k opakovaným výkyvům ve složení porostu. Teplé počasí může zvýhodnit jeden druh, vlhké počasí jiný druh a těch možností je nekonečně mnoho. Stále však fungují vzájemné vztahy a vazby mezi druhy, takže při pohledu zvenčí vypadá luční porost neobyčejně stabilně.

Tato stabilita je ve skutečnosti velmi křehká. Jakmile dojde k narušení lučního režimu, může se rychle

zničit. Přestaneme-li třeba kosit, nebo louku příliš přehnojíme, můžeme zvýhodnit jeden druh natolik, že v porostu převládne. A to bývá konec pestré louky. Vznikne porost druhově chudý, navíc hospodářsky nevyužitelný. Známá jsou pole širokolistých šťovíků na místě pastvin nebo i husté porosty kopřiv na místě někdejších žirných luk. Pokud chceme mít zase louku, ptáme se, co s tím. Jak se zbavit toho či onoho nepříjemného druhu. Elegantnější než hledání ničivých chemikálií, je hledání odpovědí na otázku, co přivedlo tento druh k úspěchu. Pokud to víme, bývá náprava jednodušší, rychlejší a levnější. Uvedme příklad: některé opuštěné louky v Krkonoších zarostly na pohled příjemnou bylinou - rdesnem hadím kořenem. Husté klasy voňavých růžových květů potěší oko turistů, nikoli však hospodáře. Seno je totiž zcela nepoužitelné. Navíc se zjistilo, že rdesno úplně vyčerpalo dusík z půdy, takže ostatní druhy nemají z čeho růst. Kdybychom takové rdesnové porosty začali znovu jenom kosit, louky se nedočkáme. Je třeba rdesno pokosit, ale vzápětí přihnojit - podpořit tedy ostatní druhy. Pokusy ukázaly, že již po dvou letech se vracejí pěkné luční porosty (jedná se ovšem o porosty na živinami chudých půdách - pozn. red.).

Díky tomu, že louky vznikly činností člověka, má člověk v rukou rozhodující vliv (a tedy i odpovědnost), i když se o jemné nitky vazeb uvnitř společenstva postarala příroda.

*Dr. S. Pecháčková,  
Botanický ústav AVČR Průhonice*

Redakce časopisu děkuje odborníkům z Botanického ústavu Akademie věd České republiky v Průhoncích za možnost uveřejnění jejich příspěvků v našem časopise.



## HISTORIE RYBNÍKÁŘSTVÍ V POODŘÍ

*Rybníkářství je dnes tradičně spojováno s jižními Čechami. V minulosti však u nás bylo rybníků mnohem více a rybníkářskou oblastí byla i severovýchodní Morava. Do dnešních dnů se rozsáhlejší rybníční soustavy dochovaly jen v Poodří. V novém seriálu se pokusíme vyličit pestrou historii rybníkářského hospodaření. Kupodivu se pramenů dochovalo poměrně málo, a tak bude naše exkurze místy hodně neúplná. Stěžejní prací jsou dvoudílné Dějiny rybníkářství na Moravě a ve Slezsku od Rudolfa Hurta z roku 1960, z níž především vycházíme.*

Jakýmsi předchudcem rybníků ve starších dobách byly sádky na ryby (vivaria piscium), do nichž se dávaly na čas ryby chycené v tekoucích vodách za účelem jejich uchování na dobu potřeby, zejména v postu.

O nich slyšíme r. 1078 na statcích kláštera Hradiště u Olomouce. Tyto první sádky neboli haltýře nám svým rázem připomínají pstruhové rybníky ze 16. století.

né v rybnících. Měly rovněž retenční funkci a sloužily jako zásobárna vody v kraji chudém na srážky.

Zakládání rybníků bylo problémem dosti složitým. Proto ve 14. století neslyšíme o statcích, které oplývaly proudící nebo stojatou vodou, že by zde byly zakládány rybníky.

V druhé polovině 14. století rybníků na Moravě

stále přibývalo. Nejvíce jich bylo v pahorkovité krajině přiléhající k moravským úvalům a dále na Českomoravské vysočině. Na rozdíl od pozdější doby bylo v úvalech rybníků velmi málo.

O nejstarších rybnících v povodí Bečvy a Odry v letech 1348 - 1466 jsou zmínky o rybnících z období 1371 - 1418 - uvádějí se rybníky v Drahotuších a v té době se hovoří též o rybnících v Polousvi.

Zdrojem informací jsou zemské desky pro Opavsko zachované od r. 1431. Podle dat, z největšího rázu povšechných, vyskytovaly

se na území někdejšího knížectví opavského v l. 1431 - 1466 čtyři skupiny rybníků. První ležela na území mezi Odrou a Dolní Opavicí, druhá na střední Opavici a Moravici, třetí na Hlučinsku a čtvrtá na Hlubčicku.

Ve skupině první se připomínají rybníky v l. 1431 - 1461 ve Vřesině, r. 1434 v Třebovicích, Svinově a Polubě, r. 1446 ve Velké Polomi, r. 1447 v Klimkovicích.

Založení rybníka bylo nákladným dílem. Robotní povinnosti poddaného lidu byly tenkrát malé a stačily stěží na obhospodařování několika málo panských lánu a luk. Práce na zakládání rybníka bylo proto nutno provádět najatými silami, které byly placeny. Nejnákladnější byla stavba rybníčních hrází. Rybníky se postupně staly velmi výnosným a výhodným hospodářským podnikem. Cena statku závisela mimo jiné též na možnosti si zde rybník zřídit. Nebo na možnosti si stávající rybník rozšířit či na právu majitele volně topit sousední pozemky.



Rybníční náhon Mlýnka

Se zprávami o našich rybnících se setkáváme již počátkem 13. století, kdy docházelo k výraznému přílivu nového obyvatelstva a způsoby hospodaření se stávají vyspělejšími.

Nové rybníky z počátku 13. století jsou už umělými vodními nádržemi se stálým přítokem a odtokem vody, do nichž se dávaly ryby na odrost, mají už význam chovatelský. Chovnou rybou byl již běžně kapr. Teprve v druhé polovině 13. století však dochází na Moravě k hojnějšímu zakládání rybníků, a to více na zboží duchovním nežli světském. Ryby byly důležitou potravinou postní. Z těchto důvodů se zřizování dalších nových rybníků stávalo velmi aktuální.

Zprávy o prvních rybnících se týkají skoro vesměs kraje na vodu chudých, kde říční rybolov byl méně výdatný. Rybníky se často uvádějí ve spojitosti s vodními mlýny, které využívaly energii vody nashromáždě-



Změna historického významu nastala v době, kdy se pro každou věkovou skupinu ryb vyhrazovaly již zvláštní rybníky. Začíná být obvyklé úhorování v tříletém polním turnusu. Rybníční bahno je využíváno pro občasné rozšíření polní či travinové kultury. Toto probíhá zhruba od třetí čtvrtiny 14. století, kdy stoupají výnosy kaprů i jeho kvalita. Rybníky pozvolna přestávají sloužit na krytí potřeb svého majitele, ale stávají se zdrojem příjmu z prodeje ryb. Poptávka na trhu té doby byla značná a rostla rovnoměrně s populací i s tendencemi náboženského rázu. Zájem o rybníky zachvacuje stále četnější kruhy od krále a markraběte až po posledního měšťana a poddaného sedláka.



*Kamenný mostek přes Mlýnku (foto: R. Jarošek)*

Rozšíření pokročilejší rybníční techniky v povodí Odry začalo již ve 14. století, kdy tamní slezská knížectví jsou politicky a kulturně zapojována do oblasti českého vlivu a kdy opavští Přemyslovci, zasahující politicky do sousedního Ratibořska, Opolska a Těšínska, stojí v čele rybníkářského podnikání ve své vlastní zemi.

Na Novojicku vznikají první rybníky ve 2. polovině 14. století, ale kvůli rybnatosti řeky Odry i jejich přítoků není jejich zřizování tak akutní. Důvodem byla rovněž existence tehdy ještě rozsáhlých lužních lesů a množství mokřadů. V samotné nivě Odry jsou první zmínky o rybnících ze století patnáctého. Např. polanecké rybníky se v zemských deskách pro Opavsko uvádějí r. 1461, rovněž rybníky u Kunvaldu (Kunína), Suchdolu nad Odrou, Bartošovic a možná i u Hladkých Životic měly již svá místa v krajině. Také studenecké rybníky mají úctyhodné stáří, neboť nejstarší známá zmínka je z r. 1467 a ze stejné doby pocházejí i rybníky jistebnické.

Po husitských válkách byly naše země značně vylidněné a hospodářsky zpustošené. Zakládání nových rybníků a rozšiřování stávajících bylo pro šlechtice, kláštery a měšťany jedním z východisek z neutěšených hospodářských poměrů. Neustálý pokles úlovků

řičních rybářů a rostoucí potřeba rybiho masa v lidových vrstvách slibovaly neobyčejnou prosperitu.

Produkce velkých vodních ploch měla krýt poptávku po mase, jehož výroba za tehdejších hospodářských a sociálních poměrů závisela skoro jedinečně na malozemědělské produkci. Rybníční hospodaření bylo první hospodářskou velkovýrobou na šlechtickém statku. Jen poněkud větší rybník byl už tenkrát tak výnosným hospodářským podnikem, že o jeho výnosy se bylo možné dělit. A tak časté byly případy, kdy rybník byl ve společném držení dvou majitelů.

Rybníky se zakládaly všude tam, kde byly jen trochu vhodné podmínky po stránce hospodářské a technické. Zájemce o stavbu rybníka neodstrašovala ani na tehdejší dobu poměrně vysoká nákladnost celého díla. O rybníční podnikání mají zájem všichni feudálové stejně jako města a vesnice, hlavně jsou to však kláštery, v nichž bývala ryba na stole velmi často jako poslední jídlo.

Po období druhé poloviny 14. století a první poloviny 15. století, kdy byly rozpoznány vhodné způsoby chovu ryb ve zvláštních rybnících podle stáří ryb, bylo pohusitské období dobou rozmachu počtu rybníků. Na jejich rozvoji se výrazně, kromě zmíněných klášterů, podílela šlechta nižší - rytířská a vladýcká.

Provoz rybníční soustavy vyžadoval budování stavů (jezů) na řekách. Po stavební stránce byly stavy dvojí. Pevné, které se skládaly z kolů vbitých do řeky, spolu spletených a vyplněných proutím, zemí a hnojem. Říkalo se jim stavy rejzované, protože jejich hlavní součástí bylo proutí (německy - Reissing).

Takový stav byl i stav zřízený Hynkem Bruntálským z Vrbna r. 1540 u Klimkovic. Sloužil k zásobování vodou pro polanský mlýn i tamní oderské rybníky. Víme o něm, že byl vysoce vykládaný dřívím, spletený plotky a na to nasypáný štěrkem. Výhodou tohoto primitivního stavu byla jeho pružnost. Proto dovedl odolat velké vodě a umožňoval jí poměrně vhodný odtok.

Dalším typem stavu, známého již koncem 15. století, byl stav pohyblivý. Byl opatřený stavidly neboli splavidly, které se daly dle potřeby vytahovat nebo spouštět. Tento typ stavů již úzce souvisí s potřebou regulace vodního toku na mlýny.

Stavy na řekách sice jistou měrou pomáhaly řešit situace, kdy se projevil nedostatek vody. Přesto jsou z minulosti známy poměrně četné případy, kdy po několikaleté vodě málo. Také rostla spotřeba vody. Úsporné hospodaření s vodou diktovalo tudíž přímo kanonické zachování sledu jejich napouštění a vypou-



## MLÝNKA (ODERSKÁ STROUHA)



štění u rybníčních soustav. Platí to i pro Poodří. Již z r. 1500 je dokladováno, že např. barošovické rybníky se zásobovaly vodou z rybníka kundvaldského. Rybníky u Hladkých Životic, zejména Nový, se zásobovaly vodou z rybníka Suchdolského. Nejinak tomu bylo i u rybníků ležících na levém břehu Odry a zásobujících se vodou z pověstné Oderské strouhy. Tak např. polanské rybníky byly odkázány vodou na výše položené rybníky jistebnické, odkud do nich měl plynout stálý přítok i v době, kdy se rybníky zčásti sušily.

Z většího vodotoku se nemohla vést voda na rybníky přímo. Bylo nutno zřídit strouhu, z níž by se reguloval vodní přítok. Snahy odčinit a vyrovnat nějak výkyvy, způsobované vodními přívaly na Odře, vedly někdy koncem 15. století ke zřízení Oderské strouhy vedené po levém břehu Odry. Tato strouha se výslovně uvádí r. 1513, kdy je řeč o tom, že strouha trvá již od - starodávna. Toto určení nedovolují si (Hurt) však posunout do minulosti dále než na 60 let. Roku 1546 se o ní mluví jako o velmi široké strouze, kterou se naháněla voda na mlýn a rybníky panství klimkovského. Jejím účelem bylo zásobovati mlýny a rybníky

studenecké, jistebnické, polanské, klimkovické a sviňovské. Svým vznikem se hlásí zhruba do téže doby jako Sánská strouha na Poděbradsku vznikající koncem 15. století. Je však rozhodně starší než proslulý Opatovický kanál na Poděbradsku a nebo známá Zlatá strouha na Třeboňsku. Oderská strouha tekla od butovského a studeneckého stavu po biloveckých gruntech. Podle smlouvy z 10. srpna 1513, uzavřené v Těšíně mezi Janem a Václavem, bratřimi z Fulštejna a ze Slavkova a na Studénce, byli povinni páni bilovečtí, jejich zájmům strouha vlastně sloužila, tuto strouhu udržovat, opravovat její břehy a čistit ji.

Oderská strouha, dnes nazývaná Mlýnka, doposud nic neztratila ze svého významu. Jako před pěti staletími přivádí vodu na studenecké, jistebnické a polanské rybníční soustavy. Začíná nad jezem ve Studénce a po 21,773 km ústí do Porubky v Ostravě. Zbývá jen obdivovat um středověkých rybníkářů, kteří dokázali v rovinaté krajině se sklonem v průměru 1 promile vytvořit takovéto dílo.

/pokračování příště/

Ing. Radim Jarošek, Správa CHKO Poodří



## PŘÍRODNÍ PARK ODERSKÉ VRCHY



Území okresu Nový Jičín patří do tří geomorfologických jednotek: Nizkého Jeseníku, Moravské brány a Podbeskydské pahorkatiny. Tato geomorfologická rozdílnost se odráží i v různorodosti flóry a fauny - západní část patří k sudetské soustavě, kdežto východní část, oddělená sníženinou Moravské brány, patří ke Karpatské soustavě.

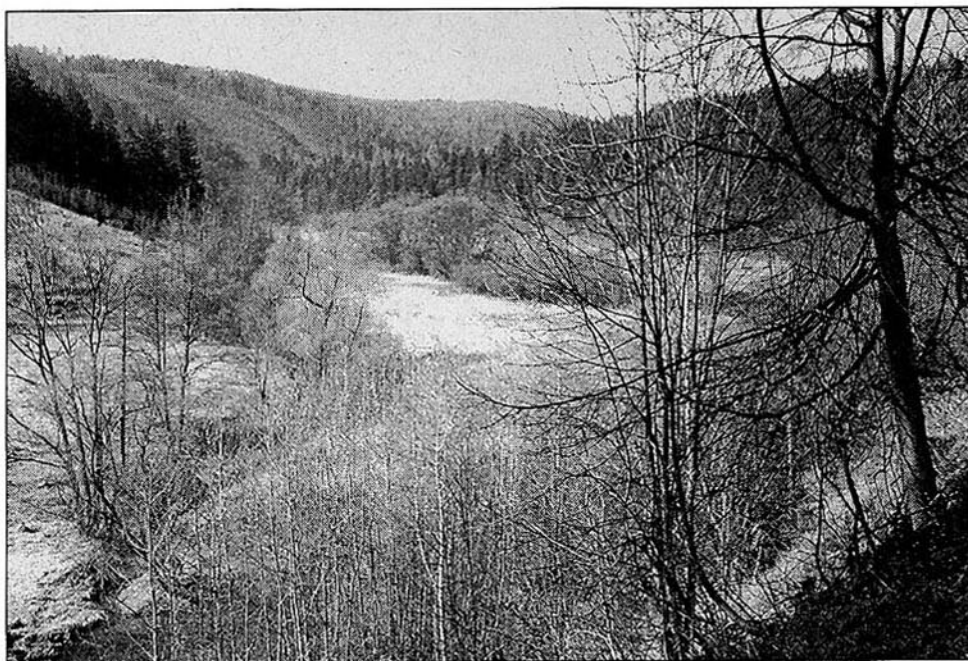
Různorodost přírodních poměrů ovlivnila postup osídlování a obhospodařování území okresu. Moravská brána, spojující údolí Bečvy (úmoří Černého moře) a údolní nivu řeky Odry (s CHKO Poodří patřící do úmoří moře Baltského), sloužila vždy především k migraci lidí a pro svou úrodnost byla osídlena dříve. Nizkým Jeseníkem prochází bývalá hranice Slezska, což spolu s vrchovinným rázem terénu předurčovalo tuto oblast k funkci pohraničních hvozdů s řídkým osídlením. Tyto skutečnosti se odrazily v rozdílné lesnatosti, urbanizaci a zemědělském obhospodařování krajiny v současnosti. To jsou hlavní faktory ovlivňující tzv. krajinný ráz nebo jinak řečeno malebnost krajiny.

K narušení krajinného rázu negativně přispěly:

- neuvážená urbanizace (výstavba hmotově předimenzovaných a architektonicky nevhodných staveb - zemědělských ocelokůlen, sil a objektů živočišné výroby, průmyslových areálů, komínů, produktovodů, výstavba panelových domů a budov občanské vybavenosti na vesnicích v městském stylu)
- intenzifikace zemědělství (scelování lánů, rozorávání mezi a bývalých polních cest, upřednostňování polní-

- ho hospodaření před pastevectvím, odstraňování rozptýlené zeleně, meliorace a náhradní rekultivace, upřednostňování umělých hnojiv před organickým hnojením, nezájem o mechanizačně neobdělávatelné zemědělské pozemky - mokřady, svažité louky)
- výstavba dopravní infrastruktury (budování nových komunikací a parkovišť, likvidace doprovodných stromořadí, nové benzínové stanice)
- nevhodné vodohospodářské úpravy vodotečí (přeložky, napřimování a betonování koryt, odstraňování břehových porostů)
- intenzifikace lesního hospodářství (upřednostňování holosečné těžby a nepůvodních jehličnatých dřevin při obnově lesa, budování svážnic pro těžkou mechanizaci)
- masový rozvoj individuální rekreační výstavby (především rekreačních chat ve volné krajině).

Jak tomu bylo v severozápadní části okresu? Tehdejší orgány státní ochrany přírody, vědomy si nepříznivé situace, již v roce 1974 zpracovaly program diferencované péče o krajinu, který mimojiné vedl dne 20.6.1980 k vyhlášení oblastí klidu „Horní Odra“, „Kletné“ a „Požaha“. Oblasti klidu, stejně jako současné přírodní parky, sloužily k ochraně krajinného rázu (tj. k zachování malebnosti krajiny). Již tehdejší vyhlášky, schválené plenárním zasedáním Okresního národního výboru v Novém Jičíně, umožňovaly stavebním úřadům mimo zastavěná území výrazně omezit živelnou výstavbu individuálních rekreačních chat. Tak tomu bylo např. na Odersku. Nový zákon



Odra v přírodním parku Oderské vrchy (foto. R. Jarošek)

o ochraně přírody a krajiny č. 114/1992 Sb. převedl v § 90 dosavadní oblasti klidu do kategorie přírodních parků a v § 12 zmocnil okresní úřady k vyhlášení přírodních parků na územích místně příslušných okresů.





Na základě nové právní úpravy proběhla na území okresu Nový Jičín registrace významných krajinných prvků a byl zpracován generel územních systémů ekologické stability. Poté Okresní úřad v Novém Jičíně rozhodl obecně závaznými vyhláškami z roku 1994 o zrušení původních oblastí klidu a o vyhlášení dvou nových, územně větších přírodních parků – „Oderské vrchy“ a „Podbeskydí“.

V těchto vyhláškách bylo zcela nově území přírodních parků (dále jen PP) rozděleno do čtyř zón - od první nejpřísnější po čtvrtou nejmírnější, kde je možno umísťovat stavby nebo provádět stanovené činnosti jen s předchozím souhlasem OkÚ. Pro zřizování a provozování rekreačních a pobytových táborů na území PP byla nově zavedena povinnost získat souhlas vlastníka a místně příslušné obce (ta může pobyt zpoplatnit). Zásady pro umísťování a regulaci těchto táborů zpracoval OkÚ v Novém Jičíně v roce 1997. Nově referát ŽP OkÚ v Novém Jičíně zřídil Radu PP jako svůj poradní orgán. Pro omezení živelné výstavby ve volné krajině byla stavebním úřadům nebo obcím ponechána možnost vyhlásit na svých územích stavební úzavěry. Pro úplnost jen uvedu, že PP

„Oderské vrchy“ byl vyhlášen obecně závaznou vyhláškou Okresního úřadu v Novém Jičíně č. 8/94. Ta je uložena na oddělení ochrany přírody a krajiny referátu ŽP OkÚ v Novém Jičíně a měla by být k dispozici i na všech dotčených obecních a městských úřadech.

PP „Oderské vrchy“ má všechny předpoklady stát se perspektivní oblastí cestovního ruchu především pro rozvoj agroturistiky, pěší turistiky, a cykloturistiky. Z hlediska přírodních hodnot má co nabídnout nejen tuzemským zájemcům, ale i cizincům. Cestovní ruch může být alespoň částečným řešením vysoké nezaměstnanosti a stagnace výroby v regionu Nízkého Jeseníku. Je jen škoda, že se doposud nepodařilo rozšířit ochranu krajinného rázu na přilehlém území okresů Opava a Přerov.

Na území PP „Oderské vrchy“ se nachází řada maloplošných chráněných území, památných stromů, významných krajinných prvků a nalezišť zvláště chráněných druhů rostlin a živočichů. K těm se vrátíme někdy příště.

*Ing. Petr Lelek, ekolog MěÚ v Odrách*

## VYHLÁŠENÍ NOVÝCH MALOPLOŠNĚ CHRÁNĚNÝCH ÚZEMÍ V CHKO POODŘÍ

Na území CHKO Poodří v okrese Nový Jičín vyhlásila Správa CHKO Poodří dvě nová zvláště chráněná území - **Přírodní rezervaci Koryta a Přírodní památku Pusté nivy**.

Přírodní rezervaci Koryta tvoří listnatý porost vpravo od silnice mezi obcemi Nová Horka a Bartošovice, u železniční trati Studénka - Sedlnice. Listnatý porost v říční terase Odry, který obhospodařuje Lesní správa Frenštát, patří mezi lužní lesy svazu *Alnion incanae*. Roste v něm olše lepkavá i šedá, dub letní, jasan ztepilý, lípa srdčitá, javor klen, bříza pýřitá. Severozápadní část je tvořena převážně topolem kanadským, který je částečně navržen do mýtní těžby v tomto deцениu a plocha bude zalesněna domácími druhy listnatých dřevin.

Posláním rezervace, která bude v dohledné době označena sloupky se státním znakem, je ochrana vzácných a chráněných druhů rostlin a živočichů (hadilka obecná, kozlík celolistý, sněženka předjarní, střeblík *Carabus scheidleri*).

Přírodní památka Pusté nivy je lesík tvořený „trsy“ mohutných výmladkových lip (tato dřívě běžná věc je dnes ojedinělá) v k.ú. Kunín, v nivě Odry pod jejím soutokem s Jičinkou. Jinak zde roste dub letní, jasan ztepilý, olše lepkavá a několik druhů keřů, bohužel i bez černý, který potlačuje jiné druhy. Posláním chráněného území je tedy ochrana unikátního dochovaného zbytku lužního výmladkového lesa a ochrana periodicky zaplavovaných tůň a ohrožených druhů živočichů (ptáci, bezobratlí).

Vyhlášky těchto chráněných území, ve kterých

jsou specifikovány bližší ochranné podmínky, jsou na příslušných obecních úřadech, na referátu životního prostředí Okresního úřadu v Novém Jičíně a samozřejmě na Správě CHKO Poodří v Ostravě.



*Přírodní památka Pusté nivy (foto autor)*

Dále byly Správou CHKO Poodří vyhlášeny následující památné stromy :

- dub letní (*Quercus robur* L.) v Kuníně asi 100m vpravo od silnice směr Suchdol nad Odrou, za zástavbou rodinných domků
- řešetlák pročistivý (*Rhamnus catharticus* L.) v katastru Bartošovic v okraji břehového porostu na pravém břehu Odry u Dolního Bartošovického rybníka

- dub letní (*Quercus robur* L.) v katastru Studénky mezi Mlýnským náhonem a Odrou asi 200m severně od jezu na modré turistické značce
- topol černý (*Populus nigra* L.) se nachází v katastru Jistebniku na louce mezi Odrou a rybníkem Oderská Kukla (levý břeh Odry naproti ústí Lubiny) - viz. foto
- buk lesní červenolistý (*Fagus silvatica* L.) v Suchdole nad Odrou mezi hřbitovem a ulicí Sokolovskou

V první polovině tohoto roku bude před těmito stromy umístěna cedule „Památný strom“. Z hlediska ochranných podmínek daných zákonem č. 114/1992 Sb. je ochranné pásmo památného stromu kruh o poloměru desetinásobku průměru kmene měřeného ve výšce 1,3m.

*Ing. Miroslav Kosňovský, Správa CHKO Poodří*

## STRÁŽNÍ SLUŽBA V CHKO POODŘÍ

Výkon strážní služby na území chráněné krajinné oblasti nebo národního parku je podložen zákonem o ochraně přírody a krajiny 114/1992 Sb. a prováděcí vyhláškou 395/1992 Sb. Stráž přírody se dělí podle kvalifikace a složených zkoušek na strážce a zpravodaje. Členem stráže se může stát každý občan ve věku nad 18 let s trvalým pobytem na území České republiky, který je vybrán příslušným orgánem ochrany přírody (tedy správou CHKO nebo NP), případně okresními nebo jinými úřady a je zařazen po zkušební lhůtě do kategorie zpravodaje. Po dvou letech probíhá přezkoušení a uchazeč musí prokázat znalosti z právních předpisů o ochraně přírody, životním prostředí, geografických podmínkách a místopisu území, ve kterém vykonává strážní službu.

Mezi práva strážců patří zjišťování totožnosti osob, které porušily předpisy na ochranu přírody, ukládat a vybírat blokové pokuty a vstupovat v odůvodněných případech na cizí pozemky. Funkce dobrovolných členů je čestná. Tolik uvádí litera zákona, ale praxe bývá zpravidla odlišná. Při všech národních parcích a vybraných chráněných krajinných oblastech pracují profesionální strážci ochrany přírody v různém počtu. Ti pak vedou dobrovolné členy stráže, nejčastěji zpravodaje a neprofesionální strážce. Velkým problémem se jeví samotné dodržování zákona některých „rádobý“ členů, kteří zneužívali pravomoci jim vytyčené. Neuspokojivě je řešena otázka pravomocí při prokazování totožnosti občana, který byl přistižen při spáchání přestupku. Často jsou členové stráže slovně napadáni při výkonu funkce a ojedinelé nejsou ani případy ohrožení na zdraví. I úroveň znalostí a vybavení členů jsou rozdílné jak v národních parcích tak v chráněných krajinných oblastech.

Při Správě CHKO Poodří je registrováno celkem 27 členů stráže přírody, kteří ve svém volném čase konají pochůzky po vytyčených trasách a provádějí kontrolní činnost spojenou s dalšími specifickými úkoly, které jim stanovuje vedení správy CHKO. Nejčastěji mezi tyto úkoly patří mapování nepůvodních druhů dřevin (křídlatka, netýkavka žlaznatá, topol kanadský) ve vegetačním období, ornitologická pozorování, mapování a úklidy černých skládek, nepovolené vjezdy vozidel, kácení stromů apod. Pracovníci správy CHKO pořádají dvakrát ročně setkání, zpravidla v předjaří a před koncem roku tak, aby byli členové stráže přírody připraveni a seznámeni s plánem práce a se záměry činností správy CHKO.

Důležitou součástí práce stráže přírody se stalo založení Asociace strážců přírody chráněných území ČR na Šumavě na podzim roku 1998. Zároveň proběhla první valná hromada. Tato organizace, která sdružuje profesionální strážce z ČR, má za úkol zvyšovat kvalifikaci svých členů. Výbor asociace v nejbližší době zažádá o členství v Mezinárodní federaci strážců (IRF - International Ranger Federation).

*Mgr. Iva Šindlerová, Správa CHKO Poodří*

OCHRANA PŘÍRODY A KRAJINY ČESKÉ REPUBLIKY

**PRŮKAZ zpravodaje**

Číslo:

Občanské území:

Pracovní území:

Datum:  Poodří

Vydal:

Podpis:

Držitel průkazu zpravodaje je strážní přírody ve smyslu ustanovení § 81 zákona ČNR č. 114/1992 Sb., o ochraně přírody a krajiny. Posláním stráže přírody je kontrola dodržování předpisů o ochraně přírody a krajiny. Zpravodaj v územním obvodu vymezeném na přední straně tohoto průkazu provádí sledování stavu přírody podle pokynů orgánu ochrany přírody, který ho ustanovil. Při své práci používá jednoduché přístroje, fotografické aparáty, mapy a jinou dokumentaci. Všechny příslušné orgány, organizace a osoby se žádají, aby držitel tohoto průkazu plnění funkce stráže přírody umožnily.



## VRÁTÍ SE PRSTNATEC MÁJOVÝ DO NAŠICH LUK?

Pozorného čtenáře předchozího článku možná zaujal vysoký počet rostlin nacházejících se na jednom metru čtverečném průměrně středoevropské louky. Je pravda, že i na druhově bohaté pooderské louce můžeme napočítat přes čtyřicet druhů trav a bylin. K těm nejkrásnějším - k perličkám našich luk patří orchideje a jednou z těch, které jsme mohli nacházet i u nás je prstnatec májový.

V České republice je dosud jednou z nejhojnějších orchidejí i přes drastické zásahy do jeho biotopů v minulosti v podobě neuváženě prováděných meliorací a rekultivací, odvodňování, přeměn luk na ornou půdu a odnímání zemědělského půdního fondu pro účely výstavby. Z nížinných pánví téměř vymizel, zachoval se zde pouze v chráněných územích. Hojnější zůstal ve vyšších polohách horských a podhorských oblastí. Na Moravě má poměrně rovnoměrné rozšíření rozdělené pomyslnou úhlopříčkou Moravské brány (v níž chybí!!!) na západní a východní polovinu. Ve všech horských a vysočiných oblastech Moravy a Slezska má však dodnes dostatečné množství lokalit. Chybí pouze v povodí velkých řek, v nížinných oblastech moravských úvalů, případně se zde vyskytuje vzácně..... (Rozšíření a ochrana orchidejí na Moravě ve Slezsku, Milada Jatiová, Jindřich Šmiták, 1996)

V překrásné knize o orchidejích Moravy a Slezska se dočteme o tom, že prstnatec májový v Moravské bráně chybí, ale nebylo tomu tak vždy. Tato orchidej byla zjištěna například v roce 1967 v Bartošovicích a v roce 1970 v Bernarticích nad Odrou - u Lesního mlýna. Naši předkové se jistě s touto krásnou rostlinkou setkávali při zemědělském hospodaření na loukách. Rostla na plně osvětlených, mokřých nebo silně podmáčených lučních porostech. A proč zmizela? Odvodněním, přehnojováním luk zejména kejdou, rychloobnovou luk.

Jedním z mnoha cílů pracovníků Správy chráněné krajinné oblasti Poodří je i ochrana druhově bohatých mokřadních luk, které dosud v Poodří máme a podpora rozšiřování vzácných mokřadních druhů i na louky obnovované - šetrným hospodařením na loukách.

A tak věřme, že se i s prstnatcem májovým na našich druhově bohatých loukách opět setkáme.

Ing. Alena Malíková, Správa CHKO Poodří

### PRSTNATEC MÁJOVÝ (DACTYLORHIZA MAJALIS)



- dolní listy jsou vejčité kopinaté, na lici skvrnitě, horní jsou podstatně užší
- květy mají okvětní lístky fialově purpurové
- kvete od poloviny května do poloviny června



## NOSOROŽÍK KAPUCÍNEK - *ORYCTES NASICORNIS* (LINNÉ, 1758)

Nosorožík kapucínek je brouk z čeledi vrubounovitých a je rozšířen na většině území Evropy mimo nejchladnějších částí, Anglie a západní Francie. Podle vyhl. č. 395/1992 Sb. (dále jen vyhláška), kterou se provádí zákon č. 114/1992 Sb. o ochraně přírody a krajiny (dále jen zákon), patří nosorožík kapucínek mezi zvláště chráněné živočichy a byl zařazen mezi druhy ohrožené. Jako takový požívá ochrany podle § 50 zákona a § 16 vyhlášky.

Jak z těchto právních norem vyplývá, **zvláště chránění živočichové jsou chráněni ve všech svých vývojových stádiích. Chráněna jsou jimi užívaná přirozená i umělá sídla a jejich biotop. Je zakázáno škodlivě zasahovat do přirozeného vývoje zvláště chráněných živočichů, zejména je chytat, chovat v zajetí, rušit (m.j. např. i fotografovat, pokud to živočichy ruší!), zraňovat nebo usmrcovat. Není dovoleno sbírat, ničit, poškozovat či přemísťovat jejich vývojová stadia nebo jimi užívaná sídla.** K přesunům zvláště chráněných živočichů nebo sidel musí vydat povolení příslušný orgán státní ochrany přírody - podle stupně ochrany buď okresní úřad nebo Ministerstvo životního prostředí ČR. Není snad již nutno zdůrazňovat, že každé zjištěné porušení těchto povinností bude potrestáno citelnou pokutou a případně i nápravným opatřením. Tolik alespoň ve stručnosti k právnímu zajištění ochrany.

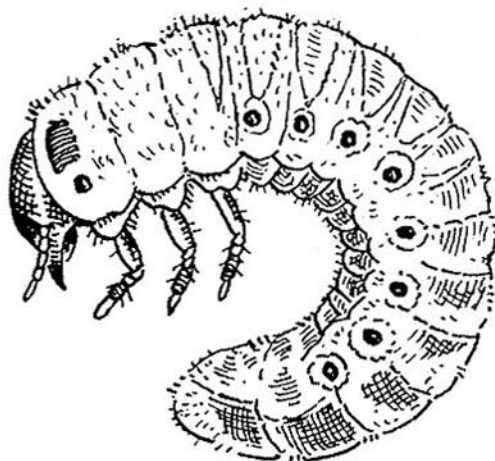
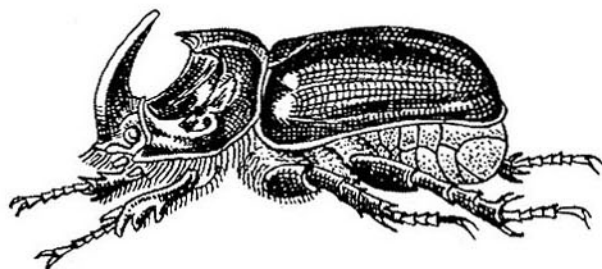
U nosorožíka kapucínka je nápadný pohlavní dimorfismus, t.j. rozdílný vzhled obou pohlaví. Zatímco samička je podobná většině brouků, sameček se pyšní růžkem, podle kterého získal své rodové jméno. Přitom délka růžku i celková délka (25 - 40 mm) samců je velmi proměnlivá. Dospělí brouci se dožívají poměrně krátkého věku (4 - 5 týdnů) a vyskytují se od května do září. Živí se tlejícími rostlinnými částmi, příležitostně i zelenými částmi rostlin. Oplozené samičky kladou několik desítek asi 2 mm dlouhých oválných bílých vajíček, v přírodě do trouchnivého dřeva a humusu, v prostředí ovlivněném člověkem i do hromad vlhkých pilin, kůry, dřevěných odpadků a kompostů. Před kladením vajíček se samičky hluboko zahrabávají. Larvy se vyvíjejí několik let a před zakuklením jsou dlouhé až 12 cm. Dorostlé larvy si před zakuklením vytvářejí kokon nebo jen dutinu v substrátu. Kukla je zprvu zlatožlutá a později hnědá. Po 6 - 8 týdnech se líhne dospělý brouk, který ještě 2 měsíce zůstává v kokonu (brouci vylíhlí na podzim vylézají až na jaře). Brouci jsou aktivní až po soumraku, čímž unikají pozornosti. Jejich vzácnost je dána jednak skrytým způsobem života, jednak kácením starých listnatých stromů a likvidací druhotných biotopů jako např. hromad starých pilin nebo dřevěného odpadu

Tak k tomu málem došlo i na Odersku v areálu a.s. OPTIMIT, Odry. Jen zásluhou pracovníků s.r.o. SEKO a a.s. OPTIMIT bylo naleziště nosorožíků včas zjiště-

no a doufejme, že i zachráněno. Jak ale ke všemu došlo?

V červnu loňského roku byl pracovníky firmy SEKO zjištěn výskyt nosorožíka kapucínka v areálu a.s. OPTIMIT Odry. Ti se vyskytovali v různých stádiích vývoje (tj. různě velkých larev, kukel i dospělců) ve velkém množství v hromadě starých pilin u odstavené uhelné kotelny. Všimavostí a odpovědným přístupem firmy SEKO i a.s. OPTIMIT Odry se podařilo referátu ŽP OkÚ v Novém Jičíně za spolupráce s městem Odry zajistit převoz (transfer) pilin s nosorožíky na místo, kde by neměli být rušeni ve svém dalším vývoji.

*Ing. Petr Lelek, pracovník úseku ŽP MěÚ v Odrách a předseda ZO ČSOP Odry*



*Dospělec a larva (kresby: autor)*

Citovaná a použitá literatura:

*Pecina Pavel (1979): Kapesní atlas chráněných a ohrožených živočichů, SPN, Praha*

## AGENDA 21



V červnu 1992 se v brazilském Rio de Janeiro sešlo 10 000 delegátů z více než 170 zemí světa na konferenci OSN o životním prostředí a rozvoji, tzv. „Summitu Země“. Představitelé tolika zemí se sešli proto, aby řešili naléhavé otázky dalšího vývoje naší planety. Konference se stala významným mezníkem ve světové diplomacii i ve strategii globálního vývoje Země. Výsledkem velmi složitých jednání byla shoda na určitých zásadách a přijetí několika významných dokumentů, které podepsali také představitelé tehdejšího Československa. Dokumenty přijaté konferencí mají být vodítkem při naplňování principů udržitelného rozvoje v jednotlivých zemích, a to na všech úrovních veřejné správy.

Jedním z přijatých dokumentů je i Agenda 21 (program pro 21. století), která obsahuje 40 kapitol zabývajících se naléhavými problémy dneška, přičemž se zaměřuje také na přípravu světa řešit úkoly příštího tisíciletí. Konkrétněji znamená Agenda 21 program nebo také seznam věcí pro 21. století, které je potřeba udělat, aby bylo dosaženo cíle, ukazujícího cestu k udržitelnému rozvoji na naší planetě.

Rovněž je koncepčním podkladem pro vytvoření Místní Agendy 21, která je strategickým a akčním plá-

nem rozvoje určitého místa, který se dotýká všech oblastí života a obsahuje principy udržitelného rozvoje. Velké množství problémů i jejich řešení obsažených v Agendě 21 vychází z místní úrovně, takže podíl a spolupráce místních úřadů je zásadním faktorem určujícím úspěšnost realizace vytyčených cílů. Místní správa je v mnoha směrech tím nejpovolanějším orgánem, který může celý proces na lokální úrovni koordinovat. Na základě dialogu s občany, místními organizacemi a podniky by měla získat informace pro zformulování nejlepších strategií. Jednotlivé strategie by pak měly být použity při podpoře financování záměrů z místních, regionálních i mezinárodních zdrojů.

Místní Agenda 21 není zákon ani vládní nařízení a není povinná. Je to ale příležitost využít dosud získaných zkušeností a znalostí k dosažení udržitelného rozvoje v místním měřítku. Je to proces, který předpokládá zapojení všech složek veřejného života do plánování a realizace udržitelného rozvoje. Místní plány by měly být konsultovány s veřejností a měly by se do jejich vytváření i uskutečňování zapojit všechny složky místní komunity. Není to nic nového, ale jedná se o větší propojení, širší a otevřenější spolupráci a celkový přístup k řešení problémů rozvoje. Uplatnění Agendy 21 v místě může mít vliv na řadu oblastí a věcí důležitých pro místní společenství, na všechno, co se týká místní kvality života - krajinu, vzdělávání a výchovu, zdraví, rekreaci, společenský život, bydlení atd.

S odstupem sedmi let od konání konference v Rio lze říci, že i přes mnohé problémy Agenda 21 vstupuje v mnoha zemích v život. Je faktem, že v České republice nebyly doud Agenda 21 a principy udržitelného rozvoje představeny ani širší veřejnosti ani v rámci jednotlivých skupin. Dosud je také velmi slabě rozvinuto zvyšování povědomí veřejnosti o otázkách udržitelného rozvoje a zapojování veřejnosti do plánovacího procesu.

Naplňování záměrů Agendy 21 v novojičínském okrese bude věnován příspěvek v příštím čísle „Poodří“.

*Ludmila Odvarková*

*ref. životního prostředí Okresního úřadu Nový Jičín*

*Při zpracování bylo čerpáno především z brožury „Práce s veřejností a Místní Agenda 21“, kterou vydalo MŽP ČR a Český ekologický ústav v roce 1998.*

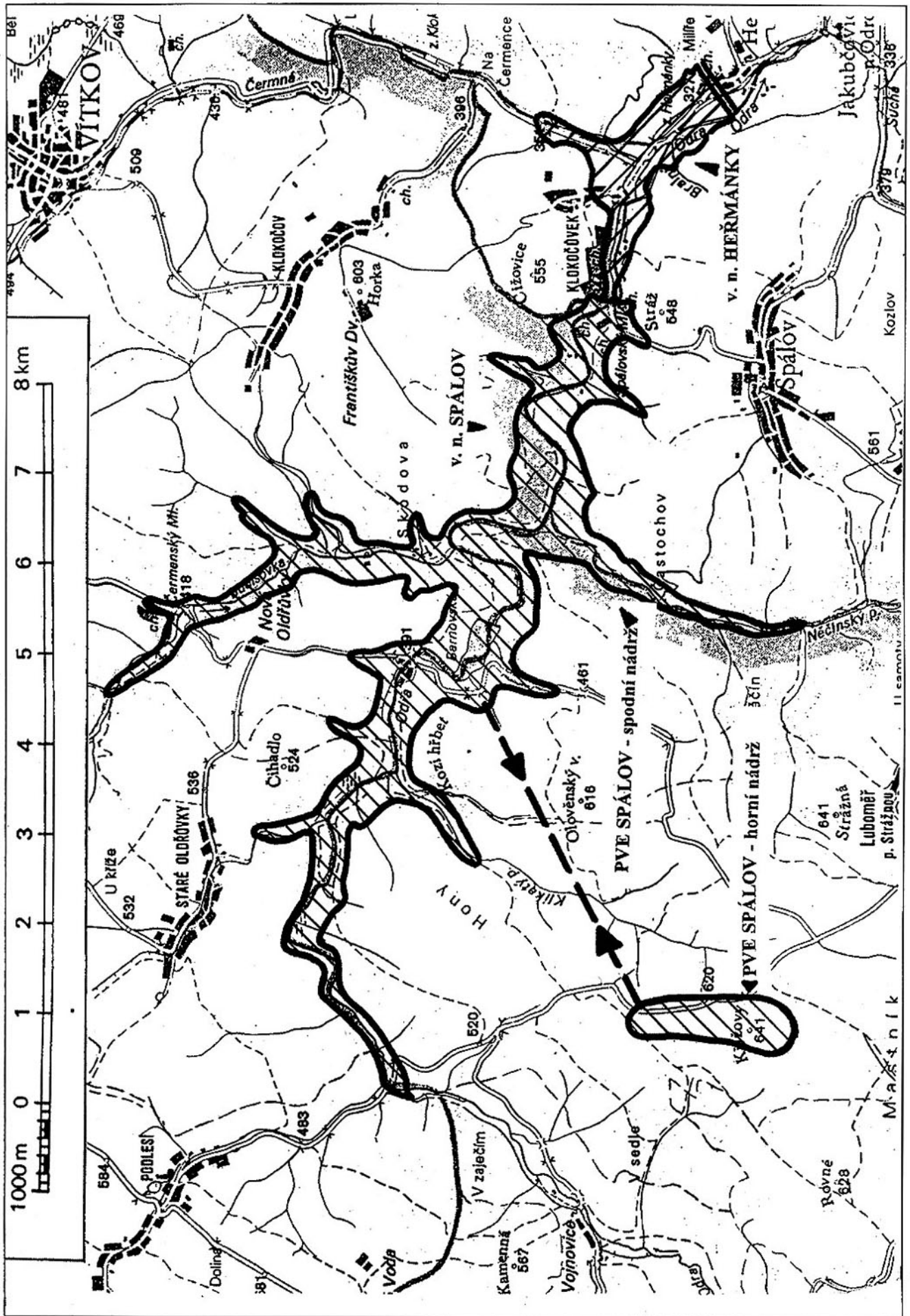
## PŘEHRADY NA HORNÍM TOKU ODRY?

Řeka Odra je jedním z posledních evropských velketoků, jejichž horní tok není spoután přehradou. Tato jedinečnost se potvrdila vyhlášením chráněné krajinné oblasti (dále jen CHKO) Poodří, kde je pravidelné kolísání průtoků v řece Odře hlavním krajinnotvorným činitelem.

Nespoutanost řeky Odry nedává spát technokraticky zaměřeným vodohospodářům, kteří v ní vidí zdroj elektrické energie, zdroj užitkové vody pro ostravský průmys-

sl a v neposlední řadě rovněž zdroj vody pro uvažovaný průplav Odra - Dunaj - Labe. Tomu odpovídají snahy v polovině 20. stol., kdy v údolí řeky Odry v úseku mezi Skálou P. Marie u Klokočůvku a Spálovským mlýnem probíhal geologický průzkum za účelem zjistit poměry v místě budoucí hráze nové přehradě.

V platném směrném vodohospodářském plánu z roku jsou v údolí u Klokočůvku uvažovány dvě vodní nádrže: Vodní nádrž Spálov a Heřmáňky.



**Vodní nádrž Spálov by měla mít tyto parametry:**

Typ hráze - betonová tížní hráz (přip. bet. vylehčená)  
 Kóta koruny hráze: 439 m n.m.  
 Délka koruny hráze: 490 m  
 Maximální výška hráze: 97 m.  
 Kubatura hráze: 1,035.700 m<sup>3</sup>

Parametry:	kóta (m n.m.)	zatop. plocha (ha)	objem (mil. m <sup>3</sup> )
Dno:	342 --		
Stálé nadržení:	415	540	150
Zásobní prostor:	435	830	135
Retenční ovladat. prostor:	435	830 -	
Celk. ovladatelný prostor:	435	830	285

Očekávané přínosy: Zásobení průmyslu na Ost-ravsku a Novojičinsku, nalepšení pro plavební účely, průplavu D-O-L, energetické využití v rámci přečerpávací vodní elektrárny (dále jen PVE, dolní nádrž Heřmanky na Odře).

Parametry PVE: Spád max. = 100 m, min. = 65 m  
 Instalovaný výkon = 535 MW, hltnost turbín = 650 m<sup>3</sup>/s  
 Průměrná roční výroba el. energie = 6.516 GWh  
 Délka turbínového provozu = 5 hod./den

**Vodní nádrž Heřmanky by měla mít tyto parametry:**

Typ hráze - kamenitá s jílovým těsněním  
 Kóta koruny hráze: 353 m n.m.  
 Délka koruny hráze: 725 m  
 Maximální výška hráze: 30 m.  
 Kubatura hráze: 875.700 m<sup>3</sup>

Parametry:	kóta (m n.m.)	zatop. plocha (ha)	objem (mil. m <sup>3</sup> )
Dno:	323 --		
Stálé nadržení:	343	134	12,2
Zásobní prostor:	351	180,6	12
Retenční ovladat. prostor:	351	180,6 -	
Celk. ovladatelný prostor:	351	180,6	24,2

Využití: Vyrovnávací nádrž pro PVE

Pozn.: Došlo by k zaplavení silnice č. II/442, žel. tratě č. 276, spodní části Klokočůvku a části chatové osady u Skály P. Marie.

Obě tyto přehradby jsou územně hájené a byly schváleny v územních plánech obce Spálova i sídelního útvaru města Oder..

V souvislosti s plánovanou dostavbou jaderné elektrárny Temelín se vynořuje problém nedostatečné akumulace nadbytečné el. energie v době mimo špiček. Proto se na území ČR hledají vhodné lokality pro stavbu nových PVE, které mohou el. energii akumulovat. Principem PVE je soustava dvou vodních nádrží spojených přivaděči, na nichž jsou instalována vodní soustrojí (bud' zvlášť čerpadlo a turbína nebo reverzní vodní turbína). V době přebytku el. energie se voda ze spodní (vyrovnávací) nádrže přečerpává el. čerpadly do nádrže horní. V době energetických špiček se voda z horní nádrže vrací přes turbíny do spodní (vyrovnávací) nádrže, čímž vyrábí el. proud. Příkladem takové

přečerpávací el. může být PVE Dlouhé Stráně v Jeseníkách.

Poněvadž je pro PVE vhodný maximální spád (tj. rozdíl nadmořské výšky hladin spodní a horní nádrže), je ekonomicky výhodné stavět PVE v horách. Většina lokalit vhodných pro výstavbu PVE se v ČR nachází na území CHKO, kde dochází ke střetům se zájmy ochrany přírody. Proto se hledají jiné lokality, kde sice ekonomické podmínky nejsou tak výhodné, ale kde nedochází k tak ostrým střetům s ochranou přírody.

Jednou z takových lokalit má být i řeka Odra a o její případné využití se v roce 1998 zajímala fa. ENERGETIS s.r.o. Rejhotice, která zajišťovala investorskou činnost při výstavbě PVE Dlouhé Stráně. Oproti výše uvedenému směrному vodohospodářskému plánu fa. ENERGETIS uvažovala se zřízením spodní nádrže na řece Odře u Spálovského mlýna a horní nádrže na Křížovém vrchu ve vojenském výcvikovém prostoru Libavá (okr. Olomouc).

**PVE Spálov by měla mít tyto parametry:****Spodní nádrž na řece Odře:**

Typ hráze - sypaná kamenná hráz z místních surovin opatřená asfaltobetonovým návodním těsněním z bezfenolických asfaltů.

Kóta maximální hladiny: 434 m n.m.  
 Délka koruny hráze: 700 m  
 Hloubka nádrže: 47 m  
 Kubatura hráze: 3.279.700 m<sup>3</sup>  
 Kolísání hladiny: 10,2 m

Parametry:	kóta (m n.m.)	zatop. plocha (ha)	objem (mil. m <sup>3</sup> )
Dno:	385 --		
Stálé nadržení:	?	?	3,7
Zásobní prostor:	?	?	30,3
Retenční ovlad. prostor:	?	?	27,0
Celk. ovladatelný prostor:	434	177,3	61,0

**Horní nádrž na Křížovém vrchu (ve VVP Libavá):**

Typ hráze - sypaná kamenná hráz z místních surovin opatřená asfaltobetonovým návodním těsněním z bezfenolických asfaltů.

Kóta maximální hladiny: 653 m n.m.  
 Obvod hráze: 4.748 m  
 Hloubka nádrže: 18 m  
 Objem násypu hráze: 5.008.000 m<sup>3</sup>  
 Kolísání hladiny: 19,8 m

Parametry:	kóta (m n.m.)	zatop. plocha (ha)	objem (mil. m <sup>3</sup> )
Dno:	635 --		
Stálé nadržení:	?	?	3,1
Zásobní prostor:	?	?	30,3
Celkový objem:	653	800	33,4m <sup>3</sup>

Instalovaný výkon = 593 MW (3 x 148 MW)

Vyvedení výkonu se předpokládá nadzemní linkou 400 kV dlouhou 32 km do rozvodny Horní Životice.

Ing. Petr Lelek



## OBEC SPÁLOV SE PŘEDSTAVUJE



Obec Spálov se nachází v západním výběžku okresu Nový Jičín. Katastr obce sousedí s okresem Opava a ze severozápadní strany s okresem Olomouc představovaným vojenským výcvikovým prostorem Libavá. Ves Spálov je doložena od r. 1394, v r. 1828 byla povýšena na městys.

Katastr obce má rozlohu 1930 ha. Počet obyvatel činí 948. Obec je napojena na veřejný vodovod ve správě SmVaK. Má vlastní kanalizační síť ukončenou ČOV. V obci je širokouhlé kino a mateřská školka. Základní škola je umístěna v budově bývalého zámku, kde se rovněž nachází pobočka ZUŠ v Odrách. MŠ navštěvuje 41 dětí, ZŠ navštěvuje 152 žáků nejen ze Spálova, ale dojíždějí sem i děti a žáci z Luboměře a z Heltínova. V obci má sídlo Zemědělská a.s., která zaměstnává část občanů. Dále je zde firma DREVAS a.s., která se zabývá výrobou dřevěných hraček s odbytem především na zahraničních trzích. Jsou zde poskytovány speditérské služby, stolařské práce, v Zemědělské a.s. je prováděn pořez kulatiny. Je zde několik obchůdků s potravinářským zbožím, s textil-

ním zbožím a j. Ve Spálově jsou zajišťovány služby zámečnické, klempířské a vodoinstalačnické.

Obec Spálov je od roku 1992 přihlášena k „Programu obnovy venkova“, což přispívá k obnovování tradic, k obnově kulturních památek, ale umožňuje především čerpání finančních prostředků na různé investice v obci. Obec Spálov za doby totalitního režimu byla tak trochu tabu pro ostatní veřejné dění. Na vině byl vliv sousedního VVP Libavá a přítomnost sovětských vojsk v tomto vojenském prostoru.

V roce 1990, ještě za existence MNV, byla v obci dokončena kanalizační síť. V letech 1992-93 byla opravena místní pekárna v majetku obce a rovněž byly zahájeny přípravné práce na územním plánu obce. V roce 1994 byla vybudována kanalizační přípojka ze základní školy a celého bývalého zámeckého areálu. V tomtéž roce byly zahájeny práce na rekonstrukci a opravě francouzské části zámeckého parku a byla realizována telefonní kabelizace v dolní části obce. V letech 1994-95 bylo investováno cca 1.700 tis. Kč do posílení NN elektrických rozvodů a trafostanic v obci za účelem možnosti napojení rodinných domů na elektrický přímotop. Ve stejné době pokračují práce na obnově parku, provádí se opravy místních komunikací v dolní části obce položením živичného povrchu. Budují se tzv. zálivy na autobusových zastávkách.



*Pohled na střed obce (foto: A. Ondřej)*





V roce 1997 byly dokončeny práce na územním plánu obce a obecní zastupitelstvo jej v tomtéž roce schválilo. Byla zahájena oprava a zateplení bytových panelových domů a rovněž byla realizována nástavba těchto domů za účelem získání 4 nových bytových jednotek pro mladá manželství. V rámci schváleného místního programu obnovy obce byly v roce 1998 zahájeny práce na úpravě a ozelenění středu obce a vybudování chodníku ze zámkové dlažby. Pro zlepšení kultury stravování žáků ZŠ, hygienických podmínek a zvětšení kapacity jídelny byla provedena oprava a rekonstrukce stravovacího zařízení ZŠ. Za účelem plynofikace obce po roce 2.000 Spálov sdružil spolu s městem Odry a obcemi Jakubčovice n.O., Heřmánky a Luboměř finanční prostředky na rozšíření dimenze plynovodu od Oder do Jakubčovic n.O. V loňském roce rovněž proběhla oprava místní komunikace ke Spálovskému mlýnu.

Před obcí Spálov v současnosti a v blízké budoucnosti stojí tyto úkoly: dokončit úpravu a ozelenění středu obce včetně dlažeb chodníků, zahájit práce na opravě vnějšího vzhledu budovy ZŠ s cílem vdechnout jí podobu původního zámku, vybudovat nové čekárny u autobusových zastávek. Opravit místní komunikace na horním konci obce položením živичného povrchu. Pokud bude převedena místní Sokolovna do majetku obce, provést její opravu a rekonstrukci a pro obec tak vybudovat důstojný stánek pro pořádání společenských akcí.

Spolkový život: V obci je činný Český zahrádkářský svaz, který pořádá různé společenské akce, zá-

jezdy atd., dále Svaz chovatelů drobného zvířectva, který hlavně pořádá akce pro děti a mládež a některé z nich i sponzoruje. Nejaktivnější je však Sbor dobrovolných hasičů, který během roku pořádá různé soutěže pro děti, soutěže požárních družstev, vodění medvěda, pochovávání basy, kácení máje apod. Český červený kříž ve Spálově udržuje tradici vynášení smrtků. Za zmínku stojí rovněž fotbalový oddíl TJ Spálov, který je činný i mimo sportovní oblast a do soutěží se zapojuje i žákovské družstvo.

Je třeba se také zmínit o možnostech rekreace v naší obci a to hlavně v údolí řeky Odry v oblasti Spálovského mlýna, kde je možno se občerstvit v restauraci a navštívit poutní místo P. Marie ve skále. Návštěvník pak může příjemnou procházkou lesem navštívit kostel sv. Jakuba Většího prohlédnout rekonstruovaný, eventuálně navštívit místní kino.

Závěrem je třeba říci, že velké úsilí je třeba vynakládat na zajišťování finančních prostředků a to jak na provoz obce, tak hlavně na investiční výstavbu. Tím, že stoupá nezaměstnanost, snižují se příjmy obcí. Pokud se jedná o ochranu životního prostředí, mrzí nás, že někteří občané mají lhostejný přístup k přírodě. Přestože je v obci zajištěn pravidelný svoz odpadů, někteří občané si pletou přírodu s popelnicí. A právě zde se nachází volný prostor pro hlubší osvětu mezi občany, což je m.j. dlouhodobým úkolem pro obecní zastupitelstvo.

*Jan Klevar, starosta obce Spálov*

## VLASTIVĚDNÝ PŘEHLED

Spálov leží v západním výběžku novojičínského okresu. S obcí sousedí na jihu Luboměř, na východě Dobešov a Jakubčovice nad Odrou, na severu Heřmánky a Klokočůvek a na západě zaniklá obec Olověná (Barnov) ve vojenském újezdu Libavá. Nejbližší město Odry je vzdáleno 10 km, okresní město Nový Jičín 27 km a nejbližší železniční zastávka Heřmánky 4 km. Spálov je rozložen v délce 2,5 km do protáhlého oblouku ve směru východozápadním. Rovinatý terén horní části obce se pozvolna svažuje a přechází do hlubokého údolí na dolním konci obce. Střed obce se sídlem obecního úřadu se vyznačuje prvky urbanizace, obdobně též ulice Kocanda, která vybíhá ze středu obce jižním směrem v délce 550 metrů. Obcí vede silnice III. řádu jihovýchodním směrem Hranice - Spálov - Odry.

Reliéf katastru tvoří zvlněná náhorní plošina s členitými okraji, přecházejícími na západě a severovýchodě do příkrých zalesněných svahů. Nejvyšší a nejnižší místo katastru má 587 a 378 metrů nad mořem. Významným bodem je Stráž 548 m n.m. - vrchol 1 km severně od obce s výhledem na Heřmanickou vrchovinu přes údolí řeky Odry. Rozloha katastru činí 19,3 km<sup>2</sup>, z toho připadá zhruba po dvou pětinach na zemědělskou a lesní půdu.

Geomorfologicky náleží katastr obce k Potštátské vrchovině, která je jedním z okrsků Vítkovské vrchoviny, označované na starých fyzikálních mapách s dalšími okrajovými oblastmi jako Oderské vrchy. Tento název nyní geomorfologicky přísluší jen pramennému jádru řeky Odry. V severozápadní části Potštátské vrchoviny je reliéf vyšší a plošší (nejvyšší bod Strážná 641 m n.m., široce zaoblený a zalesněný hřbet 4 km západně od Spálova), nižší je v jihovýchodní části poblíž okrajového zlomového svahu Nizkého Jeseníku s Veselským kopcem 557 m n.m., odkud je široký výhled do Moravské brány a na Beskydy.

Spálov náležel původně k panství Potštátu, o němž je první zmínka z roku 1322, kdy je jmenován Záviš z Potštátu. První datovaná zpráva o Spálovu a ostatních vesnicích potštátského panství je z roku 1394, kdy moravský markrabě Prokop uděluje Potštátu olomoucké městské právo a jiné výsady. Podruhé jsou tyto vsi uvedené v kupu z roku 1408, kterým potštátské panství přechází z Bočka z Kunštátu na Tasa z Prusinovic. Tento moravský vladický rod přijímá jméno Podštátští z Prusinovic a drží panství po celou předbělohorskou dobu. Listina z roku 1408 připomíná ve Spálově kostel a faru.



Typická původní zemědělská usedlost (foto A. Ondřej)

Založení Spálova jako lánové lesní vsi se klade s nejistotou do poloviny 13. století. Tuto nejistotu zvyšuje specifické místní nářečí. V oné době ničivé nájezdy Tatarů do střední Evropy v letech 1240 - 1242 vyhubily původní slovanské obyvatelstvo severní Moravy. Po něm se zachoval jen zbytek slovanského kmene Holasiců na Opavsku a na rozsáhlém Jesenicu některá slovanská označení vodních toků a reliéfů ve zkomolených názvech následných německých kolonistů.

Postupné germanizaci podlehl rozsáhlé území Nizkého Jeseniku, ale Spálov těmto tlakům odolával. Hlavní úlohu proti odnárodnění Spálova, obklopeného po celá staletí německým živlem, sehrála existence jeho nevelkého panství a jeho poloha na pomezí Moravy a Slezska, vymezená řekou Odrou jako zemskou hranicí a tvořící zároveň katastrální hranici obce.

Spálovské panství vzniklo roku 1538 a do roku 1611 náleželo k panství potštátskému jako jeho odlehlý nedíl (nedělené držení a užívání majetku členy rodu Podstatských), poté již samostatné, kdy Bernard Podstatský z Prusinovic na Potštátě a Libtáni prodává Spálovsko Kristině z Rogendorfu a Mollenburku, vdově po Hynkovi starším Bruntálském z Vrbna a na Helfštýně. Spálovské panství tvořily české obce Spálov, Luboměř, Heltínov (připomínán roku 1547 pustý, obnoven 1705) a německá obec Barnov. Panství mělo

do roku 1611 českou vrchnost, nebránící se náboženskému reformnímu hnutí v 16. století.

Sídlem spálovské vrchnosti bývala zpočátku tvrz, chráněna z jihu čtyřmi rybníky a z ostatních stran hraděním. Koncem 17. století byla přestavěna na zámek. Z původní tvrze se zachovaly opěrné pilíře v jihovýchodním rohu zámecké budovy. Zámek prošel řadou stavebních úprav a rekonstrukcí až ke své pseudoklasicistní podobě z roku 1921. Od roku 1945 je v zámecké budově umístěna škola. Historický ráz budovy byl narušen novou fasádou v roce 1967 a přístavbou školní tělocvičny k západnímu křídlu v roce 1975.

V období 1680 až 1747 probíhaly na Spálovsku ve čtyřech vlnách selské nepokoje. Poslední rebelie byla potlačena tvrdým trestem a to vyhnáním devíti selských rodin o počtu čtyřiceti osmi osob (ze Spálova osm rodin a 44 osob, z Luboměře čtyřčlenná Valentova rodina z č. 2) z panství. Tyto události připomíná pomník selských rebelů z roku 1948, zbudovaný ke stému výročí zrušení roboty a umístěný v bývalé panské zelinářské zahradě.

Podle první lánové visitace z roku 1656 bylo ve Spálově 50 selských a 10 chalupnických usedlostí. Čtyři selské grunty byly již 24 roky pusté. Ves tvořily kromě kostela a panských budov dvě řady selských statků, vytvářející protáhlou náves s její ojedinělou zástavbou chalupnickými usedlostmi. Vzrůstem počtu obyvatelstva v 18. a 19. století byla náves postupně zastavena.



K roku 1662 měl Spálov 76 rodin o počtu 381 osob, ale v roce 1794 již obývalo obec 932 osob. Nejvyššího počtu obyvatelstva dosáhl Spálov v roce 1850, kdy měl 1581 osob. Od té doby počet obyvatel klesal až na současných 938 obyvatel. K největšímu poklesu počtu obyvatelstva došlo v letech 1945 - 46, kdy se z obce vystěhovalo přes dvě stě obyvatelů do sousedních vysídlených německých vesnic.

Růst počtu obyvatel Spálova v 19. století přinášel rozvoj řemesel, vedoucí k povýšení obce na městys v roce 1828 s právem dvou výročních trhů. První a dosud jediný podnik ve Spálově vznikl teprve v roce 1928, kdy byla postavena parní pila na Kocandě. Po roce 1950 byla přeměněna na stolařskou provozovnu. Podnikatelský rozvoj obce nepříznivě ovlivňuje horská poloha, velká vzdálenost od železnice a ztížená přístupnost v zimním období.

Pro odlehlost od kulturních center i dřívější namáhavou přístupnost po špatných cestách v kopcovitém terénu nastává kulturní rozvoj Spálova značně opožděné. Jeho průkopníky se stali učitelé, správci spálovské školy Emilian Řezáč z Milčic u Poděbrad (1861 - 1908) a Vilibald Ševčík z Luboměře (1865 - 1915). Zakládají první spolky v obci (E. Řezáč Sbor dobrovolných hasičů r. 1896 a V. Ševčík Národní Jednotu r. 1910), šíří osvětu, probouzejí občany k vlastenectví, jsou literárně činní. Byli to národní buditelé Spálovska.

Světlou stránkou historie Spálova je bývalá činnost tělovýchovných spolků Sokol a Orel. Jednota Sokol byla založena v obci roku 1920, Orel v roce 1922. Oba spolky měly ve svém programu kromě tělesné výchovy také osvětovou a kulturní činnost. Vzájemná soutěživost, zejména v kulturní činnosti, byla pro obec přínosem. Orli si zřídili orlovnu v roce 1928 v sále Sommerovy hospody (nyní tam stojí hostinec "U stromu"), Sokoli si postavili sokolovnu v roce 1933, která se stala jejich oprávněnou chloubou, přestože kvůli ní stále tonuli ve velkých dlužích. Sokolské družstvo odbíjené se brzy stalo jedním z nejlepších v širokém okolí. V té době se hrála odbíjená ve Spálově na osmi kurtech: Sokol měl pět, Orel jeden a Dělnická tělovýchovná jednota dva. Po roce 1945 se začal hrát též fotbal a zanedlouho bylo spálovské družstvo kopané nejlepší v širokém okolí.

Německou okupací po 10. říjnu 1938 byly zrušeny všechny české spolky a organizace, jejich členové žalařováni a mučeni. Neminulo to ani Spálov - dvanáct zdejších občanů bylo umučeno a popraveno. V roce 1940 proběhla unikátní stávková spálovských matek, které přestaly posílat své děti do německé první třídy. Stávkující matky dosáhly zrušení německé třídy a jejich děti byly vyučovány v českém jazyce.

Spálov byl osvobozen po sedmileté německé okupaci Rudou armádou 7. května 1945 po celodenním pěchotním a dělostřeleckém boji, během kterého padlo několik Němců, 15 Rusů a tři civilisté. Vyhořely tři budovy, mnoho stavení bylo zničeno a poškozeno. V téže roce obnovují svou činnost dřívější spolky a organizace, z nichž přežily do současnosti Sbor dob-

rovolných hasičů, tělocvičná jednota Sokol a spálovská dechovka.

Významnou stavbu Spálova tvoří kostel sv. Jakuba Většího z roku 1734, který je evidován ve státním seznamu kulturních památek. Z původního starého kostela je zachováno gotické kněžiště, pod nímž se nalézá dnes již nepřístupná krypta, sloužící v 16. a 17. století k pohřbívání majitelů panství. V kostele se nachází starobylá cinová křtitelnice z roku 1619.

Význačným prvkem obce je barokní kamenný kříž z roku 1750, který stojí uprostřed rozcestí u domu č. 216. K dalším zachovaným sakrálním památkám patří socha sv. Jana Nepomuckého z roku 1728 u domu č. 204, socha Panny Marie u hráze rybníka, socha sv. Jana Nepomuckého (z roku 1861) na dolním konci obce a tři kapličky - boží muka v zastavěné části obce. Pomník čtyřiceti devíti padlých spálovských vojáků ve světové válce 1914 - 1918, stojící u budovy obecního úřadu, pochází z roku 1928.

Do katastru obce patří poutní místo Panny Marie ve Skále, které se nachází dva kilometry severně od obce na pravém břehu Odry s působivou kamenickou úpravou celého prostranství. Svatyni tvoří jeskyňka se souchou Bohorodičky a nevysychjícím vodním pramenem. K poutnímu místu se váže pověst z třicetileté války. Pověstmi jsou též opředeny útvary Švédská skála nad soutokem řeky Odry s potokem Bralným a skála Čižavica nad Spálovským mlýnem na levém břehu Odry.

#### Z letopisů Spálova:

Letopisy, uvedené v předcházejícím textu, nejsou do přehledu zahrnuty.

- 1426 Husitské vojsko se zmocnilo Oder, odkud po sedm let pustošilo okolní kraj
- 1574 Ve Spálově připomínán utrakvistický (podobojí) kněz Jan Pleva
- 1623 Sepsán první urbář spálovského panství (první soupis usedlosti a robotních povinností poddaných - uložen je v Zemském archivu v Opavě). Zaznamenáno pět pustých selských gruntů, z nichž čtyři nebyly ještě v r. 1656 obsazené.
- 1624 Velký mor ve Spálově.
- 1634 10. května ustanoven v obci opět katolický farář, jímž se stal Tobiáš Florantius.
- 1642 Švédové vpadli do našeho kraje a osm let jej drancovali.
- 1745 Sepsán nový urbář spálovského panství.
- 1790 Postaven jeden z prvních zděných gruntů č. 46. Do té doby byly všechny usedlosti dřevěné. Poslední čtyři dřevěné usedlosti přežily do r. 1948.
- 1828 25. září Spálov povýšen cisařským dekretem na městys s právem dvou výročních trhů, které zanikly po roce 1940.



- 1866 Postavena nová fara v dnešní podobě.
- 1869 16. června zřízena pošta.
- 1837 Postavena nová škola (dnešní mateřská škola)
- 1896 Založen sbor dobrovolných hasičů.
- 1899 První obvodní lékař v obci MUDr. Leopold Vožický. Před ním zámecký lékař MUDr. František Tichý.
- 1901 5. července založen Spořitelni a záloženský spolek. Zanikl po roce 1948.
- 1905 Stavba silnice z obce do Jakubčovic n.O.
- 1906 Rekonstrukce silnice do Hranic.
- 1911 První automobil ve Spálově, kterým přijelo do obce zdejší zámecké panstvo.
- 1923 První nákladní automobil, majitel Ladislav Šustek, Spálov č. 3.
- 1928 První autobusová doprava na lince Spálov - Hranice soukromou firmou Šustek.
- 1930 Postaven obecní chudobinec č. 260.
- 1934 Zřízena telefonní linka Spálov - Jakubčovice n.O. na zdejší poště.
- 1935 Zavedena elektrifikace v obci.
- 1945 Založena měšťanská škola v konfiskovaném zámku.
- 1957 Založeno zemědělské družstvo.
- 1982 Dokončena výstavba vodovodu v obci (čerpací stanice v údolí řeky Odry, stožárový vodojem v horní části obce, vodovodní rozvody a odbočky).

*Ing. Antonín Ondřej (za použití podkladů Františka Šustky)*

## Z OBECNÍHO DĚNÍ

- Setkání tří generací v Jeseníku n. O. proběhlo v listopadu 1998
- Mariášový turnaj v Jakubčovicích nad Odrou se konal 19. února
- Rozhodnutím Ministerstva kultury ČR byl kostel sv. Anny v Polance nad Odrou prohlášen kulturní památkou.
- Jarní country expres - jízda parního vlaku z Ostravy do Budišova nad Budišovkou s doprovodným westernovým programem - pojedje 17.4.
- Oslavy Dne Země (22.4.) proběhnou v Odrách na ZŠ Pohořská a Komenského
- 24. dubna se ve Vítovce bude konat Jiříkovská jízda, na kterou se sjedou příznivci koní z širého okolí
- Na 14.5. se v Odrách chystá 8. ročník noční soutěže hasičských družstev
- Na červen jsou v Odrách plánovány běh indiánskou stezkou a kuželkový turnaj na Vítovce
- 2. - 4. června se v Odrách bude konat již IV. celostátní festival chrámové hudby
- Dne 13.5. se uskuteční v Jeseníku nad Odrou přehlídka pěveckých, hudebních a tanečních souborů
- V Suchdole budou 6.5. slavit 80. výročí založení české školy v obci
- Na 30.5. se připravuje v Suchdole nad Odrou obecní pouť
- Počet hnízdících čapích rodin v novojičínském okrese v roce 1997 byl a okres je místě v ČR
- Film o ČJKO Poodří „Harmonie v zelené a modré“ byl promítán na festivalu v Washingtonu
- V květnu se chystají v Bartošovicích na oslavy 600. let od první zmínky o obci. Před dokončením je rovněž kniha o historii Bartošovic.
- Oprava železniční trati mezi Suchdolem n. O. a Jeseníkem n.O., která byla poškozena během povodně v červenci 1997 by měla být dokončena v říjnu
- V lednu vydal MěÚ v Odrách propagační materiál o historii města a dochovaných kulturních památkách s 18 barevnými fotografiemi
- Okresní vlastivědné muzeum v Novém Jičíně, muzeum v Příboře na jaře 1999:  
V současné době můžeme v příborském muzeu navštívit výstavu akademického malíře Jana Václava Sládka - hukvaldského rodáka. Ústředním tématem vystavovaných obrazů je hudba další významné postavy Hukvald - Leoše Janáčka, dále hrdinové Lašska, lidová píseň. Výstava potrvá do 4. dubna 1999. Muzeum je otevřeno: úterý a čtvrtek 8 - 12, 13 - 16 hod., neděle 9 - 12 hod.  
Z dalších připravovaných akcí příborského muzea stojí za zmínku chystaná výstava karikaturisty Vladimíra Jíránka či nová expozice významného příborského rodáka Sigmunda Freuda.

## POZVÁNÍ K JARNÍ PROCHÁZCE NOVÝM CHRÁNĚNÝM ÚZEMÍM OSTRAVY

Pro většinu občanů České republiky je Ostrava stále symbolem těžby uhlí a výroby železa, znečištěného ovzduší a devastované přírody. To je však pohled velmi povrchní a skutečnosti neodpovídající. Mnohý návštěvník Ostravy by byl překvapen, kolik se zde najde míst, kde si příroda uchovávala útočiště, v nichž se skrývají ohrožené a vzácné druhy živočichů a rostlin. Nejhodnotnější z těchto území jsou chráněna před poškozováním a ničením zákonem tak, aby jejich hodnota byla nejen zachována, ale, pokud to lze, i zvyšována.

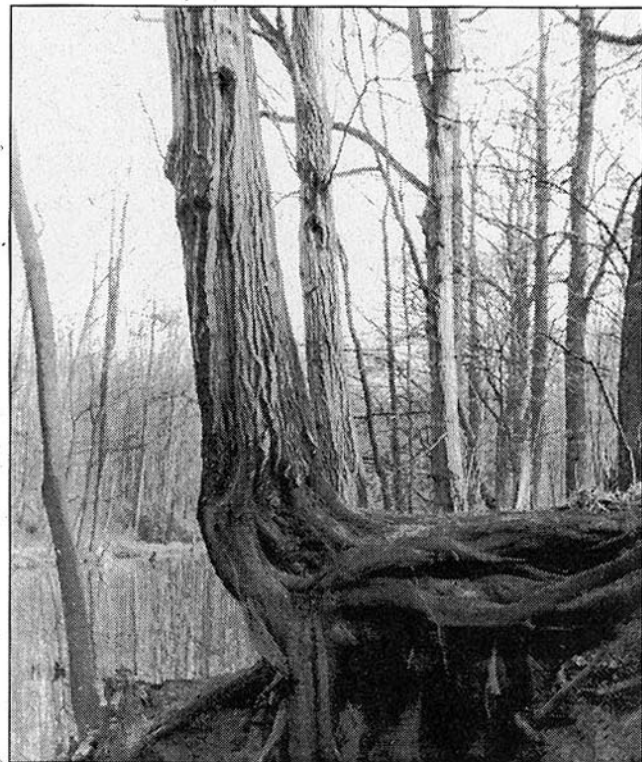
V současné době se v Ostravě nachází pět takovýchto území, z nichž největší, rozlohou přesahující rámeček města, je Chráněná krajinná oblast Poodří. V loňském roce na její severní hranici navázala nová přírodní rezervace „Rezavka“, zřízená vyhláškou města Ostravy v květnu 1998. Tato přírodní rezervace představuje část údolní nivy řeky Odry, rozkládající se na levém břehu řeky mezi ul. Rudnou, Polaneckou spojkou, tratí Bohumín - Přerov a řekou Odrou. Hodnota tohoto území spočívá především v jeho různorodosti a pestrosti, které zajišťují vhodné podmínky pro existenci mnoha druhů živočichů a rostlin, mezi nimiž se najdou i druhy zvláště chráněné.

Nejkrásnější je území na jaře, kdy byliny v lesních porostech využívají krátké období, v němž sluneční paprsky pronikají až k půdě, dříve než je před nimi zakryje sytě zelený závoj listů korun stromů. Využijte tohoto příznivého období i vy a vydejte se na jarní procházku naučnou stezkou přírodní rezervace „Rezavka“.

K začátku této stezky se dostanete snadno hromadnou městskou dopravou - autobusy číslo 45 a 65, které projíždějí ul. Rudnou, a vystoupíte na zastávce „U Korytka“ u mostu přes řeku Odru. Sejdete po rampě pod most a vydáte se po polní cestě vedoucí souběžně s řekou Odrou jižním směrem k železničnímu mostu Polanecké spojky. Při vstupu do rezervace vás uvítá první z informačních tabulí, na níž naleznete situační plán s vyznačením prohlídkové trasy vč. místa, na němž se nacházíte, a dozvíte se některé zajímavé údaje o hodnotách tohoto zvláště chráněného území i o tom, jak se zde chovat, abyste při své výpravě za poznáním nepoškozovali přírodní hodnoty, jež jsou předmětem zvýšené ochrany i vašeho zájmu.

Další zastávkou na vaší cestě bude místo, které se nachází mezi řekou Odrou a tůň, která je pozůstatkem po starých meandrech dnes v tomto úseku již regulované řeky Odry. Na své zastávce se můžete poučit o vlivu regulace řek na lužní lesy.

Chůzí po lesní pěšince kolem tůně a dále lesním porostem až k jeho okraji se dostanete k naší třetí zastávce - starému korytu řeky Odry dnes nazývanému Rezavka, které dalo název celému chráněnému území. Zde se musíte rozhodnout, zda zvolíte trasu kratší a vydáte se po hrázi vodního toku Rezavky zpátky k Rudné, či zda podniknete malý výlet k břehu bývalého Vrbenského rybníka, který dnes poskytuje příhodné podmínky pro život i hnízdění mnoha druhů ptáků a obojživelníků.



Pokud se pro tento výlet rozhodnete, musíte dočasně opustit území rezervace a vydat se po cestě podél jejího okraje směrem k železniční trati Bohumín - Přerov. Po vaší pravé straně se rozkládá území, které silně kontrastuje s přírodním prostředím rezervace. Čím více se blížíte k železniční trati, tím patrnější je devastace území, jímž procházíte. Území bylo v minulosti navýšeno výkopovými zeminami z důvodu očekávaných poklesů jako důsledku těžby uhlí a bezohledným jednáním některých spoluobčanů zde přibývají i „černé skládky“. Avšak i zde příroda opanovala část území, kde zůstalo několik tůň, které jsou útočištěm mnoha živočišných i rostlinných druhů. Když dojdete k železniční trati, obrátíte se k jihu a pokračujete směrem k Polanecké spojkě. Po cestě devastovaným územím se vám jako odměna za vaši námahu otevře vlevo pohled na vodní plochu bývalého Vrbenského rybníka (nyní mokřadu), přecházející v porosty rákosin, ozdobené koncem jara trsy kosatce žlutého. Břehy mokřadu jsou lemovány porosty dřevin, především olší a vrb.

Po návratu k mostu přes vodní tok Rezavka vás čeká závěrečný úsek cesty. Vede po hrázi, kterou naši předkové zpevnili výsadbou dřevin - lip, dubů, javorů a jasanů. Rozloučíme se s vámi poslední informační tabulí u rybářské chaty, kde vás pěšina vyvede opět na komunikaci Rudnou nedaleko autobusové zastávky.

Doufáme, že vám tento malý výlet poskytne nejen příjemný odpočinek, ale i trochu ponaučení a poznání o významu lužních lesů, niv vodních toků a šetrného využívání přírodního bohatství, které se nám do dnešních dnů dochovalo.

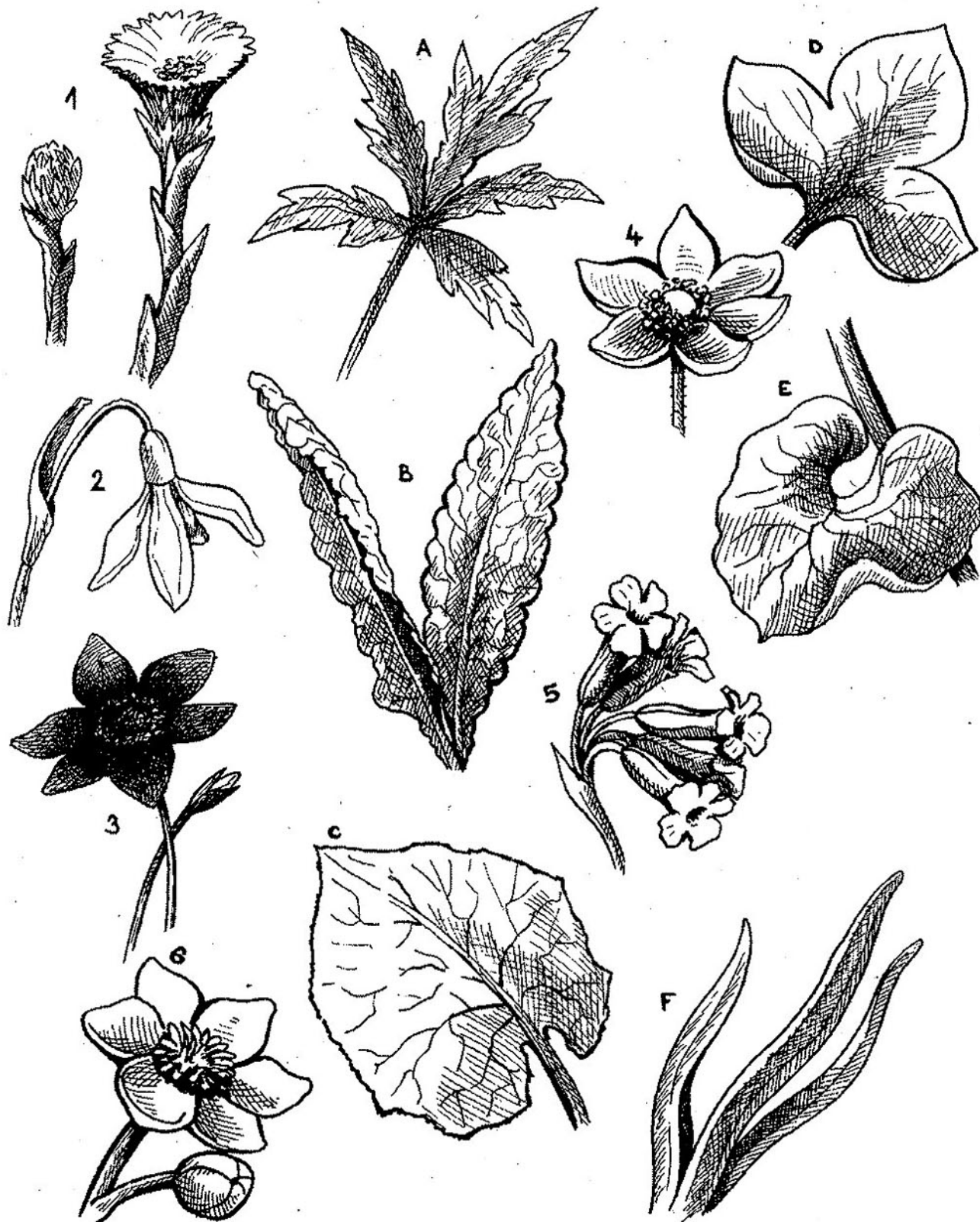
*Ing. Zuzana Šenková  
Magistrát města Ostravy, odbor ekologie*



Jaro přineslo Vít'ovi mnoho překvapení a hádanek. Pomůžeš mu najít odpovědi ale-  
spoň na některé z nich ?

Přesto, že rána jsou chladná a někdy svítí v trávě jinovatka, rozkvétá už plno bylin. Pokus se je  
poznat a určit, abys je mohl pozdravit jménem. Prosím, netrhej je ! Poskytují potravu mnoha živáč-  
kům.

Na obrázku vidíš 6 známých kvítků, ale pozor, kromě jména k nim přiřaď i správné listy. Dokážeš to ?



Při každé cestě do školy, na nákup či při delší vycházce je zhlédneš anebo uslyšíš jejich zpěv. Ale víš, kde bydlí, kde hledat jejich hnízdo? Pozoruj je zpozzdálí, abys je nerušil při hnízdění. Nyní si proveř své znalosti a najdi každému z vyobrazených ptáků jeho obydlí.



Připravují: Věra a Zdeněk Jakubkovi - sdružení Vita, gen. Janouška 4, Ostrava, 702 00  
Kresby : Jiří Zelený

Vyluštění: sasanka A4, blatouch E6, prvosěnka B5, sněženka F2, jaterník D3, podběl C1  
čáp – na komíně, vrabec – ve škvíře štítu domu, vlaštovka – u trámy, skřivan – u stromu,  
špaček – v budce

**VÍTE, KDE SE NACHÁZÍ...**



***... tento zámek ? Napište nám !***



Na fotografii v minulém čísle byl zámek ve Spálově.

Bližší informace o něm najdete uvnitř čísla.